

# علوم

## الصف الرابع

### الفصل الدراسي الأول

2024 – 2023



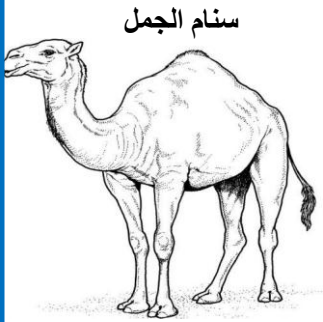


## الوحدة الأولى المفهوم الأول : التكيف والبقاء

تؤثر بعض المشكلات مثل: درجة الحرارة وندرة (قلة) المياه، وعدم توافر الغذاء، والمأوى (المسكن) على بقاء الكائنات الحية.

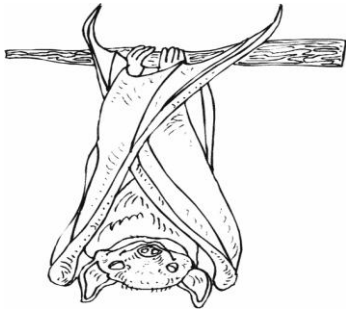
وتتكيف الحيوانات والنباتات مع ظروف البيئة (المكان) ومع المناخ (الحرارة)؛ كي تتمكن من البقاء على قيد الحياة والحفاظ على سلامتها، وللعثور على الغذاء والماء.

**التكيف** : تغير يحدث للكائن الحي يساعده على البقاء والحياة.



- يتكيف الجمل مع الحياة في الصحراء؛ حتى يستطيع تحمل الجوع والعطش، بعد هضم الطعام يحوله إلى دهون ويخزنه في السنام، ويغطي جسمه ووبر (شعر) يحميه من البرد والحر.

### (1) دراسة الخفافيش :



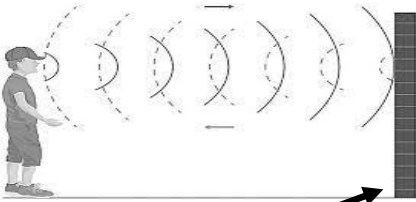
- الخفاش كائن مهم في حياة الإنسان والكائنات الأخرى حيث تغذى كثير من الخفافيش على البعوض والحشرات.

### كيف الخفافيش مع البيئة:

① تنام الخفافيش ورأسها إلى أسفل ولديها القدرة على الطيران مثل الطيور.

② الخفافيش حيوانات ليلية يزداد نشاطها ليلاً، ولا ترى ليلاً فتعتمد على الصدى

( رجوع الصوت ) في تحديد المكان .



### (2) سحالي الصحراء:

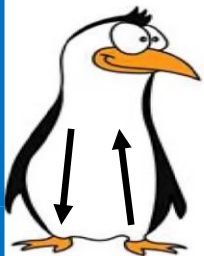
- تحافظ سحالي الصحراء على برودة جسمها بالبقاء في الظل.

### (3) أقدام البطريق وتكيفها مع البيئة

- يعيش البطريق في القارة القطبية الجنوبية أكثر مناطق العالم

برودة، ويغطي جسمه بالريش الكثيف (الكثير) وطبقة من الدهون

وتتعرض أقدامه التي لا يوجد بها ريش لبرودة شديدة بسبب الثلج.



تكيف البطريق مع البيئة:

أنابيب تنقل الدم داخل الجسم

- تنقل له الأوعية الدموية الدم الدافئ من الجسم المغطى بالريش إلى الأقدام؛ لتظل دافئة، وبذلك يكون الدم الموجود في جسم البطريق ليس بارداً.

طرق التكيف:

(التوالد) (المكان)

- خصائص تساعد الكائن الحي على البقاء والتكاثر في النظام البيئي الذي يعيش فيه.
  - الفراء الأبيض للذئب القطبي يساعده على الدفاع والتخفي للحصول على فريسة.
  - الذئب الأسود أو البني.. لون الفراء يساعده على التخفي بين الأشجار للصيد.
  - ثعلب الفنك له فراء لونه ذهبي حتى يستطيع التخفي في الصحراء.
  - السحالي لها حراشيف (قشور) ملونة للتخفي من الأعداء بين الصخور.
- التخفي: نوع من التكيف يساعد الكائن الحي على الاختباء بمساعدة لونه أو شكله

أنواع التكيف(1) تكيف تركيبى (جسدي): يحدث داخل جسم الحيوان

مثل: الفراء الكثيف للذئب وأقدام البطريق.

(2) تكيف سلوكي: تغير يحدث لسلوك وتصرف الحيوان

مثل: هجرة الطيور ونشاط الخفاش ليلاً.



الثعلب القطبي

ثعلب الفنك

الثعلب القطبي	ثعلب الفنك
1- يعيش في التندرا حيث برودة الجو وقلة النبات	1- يعيش في جو صحراوي جاف.
2- له فراء أبيض كثيف يتحول إلى اللون البني في الصيف يساعده على التخفي والصيد.	2- له فراء بني يساعده على التخفي ويحميه من الشمس.
3- السيقان والأذن القصيرة تساعده على تدفئته.	3- يعتمد على <u>اللث</u> ليحافظ على برودة جسمه
4- يعيش في جحور ليحصل على الدفاع.	4- أذنه طويلة تساعد على تبريد جسمه.

يتناول ثعلب الفنك والثعلب القطبي (الحشرات - الفاكهة - بقايا الطعام من الفرائس)

قرش الثور يعيش في المياه المالحة والعذبة، ويتسلل إلى الفرائس باستخدام التباين اللوني (لون ظهره أسود وبطنه أبيض) فلا تراه الحيوانات من أسفل ولا من أعلى (تكيف تركيبى)، كما أنه يستطيع الصيد ليلاً ونهاراً مما يسمح له بمفاجأة فريسته في أي وقت.

السؤال الأول: ضع خطاً تحت الإجابة الصحيحة

(1) الخفافيش حيوانات .....

(أ) ليلية (ب) صباحية

(ج) ضارة (د) لا تطير

(2) يُغطى جسم التعلب القطبي بـ .....

(أ) وبر كثيف (ب) جلد ثقيل

(ج) فراء كثيف (د) ريش كثير

(3) ..... تلهث لخفض درجة حرارة أجسامها.

(أ) الحيتان (ب) الأسود

(ج) الثعالب (د) الخفافيش

(4) تشمل عمليات التكيف التغيرات التي ..... في البيئة.

(أ) تقلل فرص البقاء على قيد الحياة (ب) تقلل العمر الافتراضي للأفراد

(ج) تحسن بقاء النواع (د) تقلل عملية التكاثر

(5) ماذا يحدث للكائنات التي لا يمكنها التكيف مع ظروف البيئة

(أ) يزداد عددها (ب) لا يمكنها الاستمرار في البيئة

(ج) يبقى عددها ثابت (د) يمكنها الاستمرار في البيئة

(6) الحيوانات التي تعيش في بيئة حارة آذانها ..... للتخلص من الحرارة الزائدة.

(أ) صغيرة (ب) قصيرة

(ج) طويلة (د) حادة

(7) تستخدم الخفافيش ..... كوسيلة للتواصل فيما بينها.

( الصوت - الضوء )

(8) حفر الحيوانات للخنادق (الحفرة) شكل من أشكال .....

( التكيف التركيبي - التكيف السلوكي )

## اختر الإجابة الصحيحة مما بين القوسين:

- (1) تنام الخفافيش ورأسها .....  
( إلى أعلى - إلى أسفل - مرتفعة )
- (2) يزداد نشاط الخفافيش .....  
( ليلا - نهارا - عصرا )
- (3) يعتمد الخفافيش على ..... في تحديد المكان .  
( الذاكرة - البصر - الصدى )
- (4) لون فراء الدب القطبي .....  
( أبيض - أسود - بني )
- (5) يعيش الثعلب القطبي في بيئة .....  
( حارة - شديدة الحرارة - باردة )
- (6) من المشكلات التي تؤثر في بقاء الكائنات الحية .....  
( درجة الحرارة - قلة المياه - جميع ما سبق )
- (7) خصائص تساعد الكائن الحي على البقاء والتكاثر .....  
( الجري - التكيف - الاستحمام )
- (8) السحالي لها حراشيف تساعدها على .....  
( التخفي من الأعداء - النمو بسرعة - زيادة النشاط )
- (9) اللون الذهبي لفراء ثعلب الفنك يساعده على التخفي في .....  
( الثلج - الغابات - الصحراء )
- (10) نوع من التكيف يساعد الكائن الحي على الاختباء بمساعدة لونه .....  
( التخفي - التكيف - النشاط )
- (11) هجرة الطيور من أجل التكاثر .....  
( تكيف تركيبى - تكيف سلوكى - ليس تكيفاً )
- (12) يتميز ..... بقدرته على العيش في المياه العذبة والمياه المالحة.  
( قرش الثور - الحوت - ثعلب الفنك )

ضع علامة ( ✓ ) أو علامة ( X ) أمام الجمل الآتية :

- (1) تكون الخفافيش أكثر نشاطا في النهار عن الليل . (.....)
- (2) هجرة الطيور من أجل البحث عن الغذاء تكيف سلوكي. (.....)
- (3) تمتلك حيوانات المناطق الباردة آذانا طويلة للحفاظ على حرارة جسمها. (.....)
- (4) الفراء الكثيف في الحيوانات للحماية من البرد يُعتبر تكيفاً سلوكياً. (.....)

أكمل الجمل الآتية بالكلمة المناسبة:

- (1) تنام الخفافيش ورأسها إلى ..... ( أسفل - أعلى )
- (2) يساعد الفراء الأبيض الدب القطبي على ..... ( الجري - التخفي )
- (3) تكوين طيور البطريق لمجموعات يعتبر تكيف ..... ( تركيبى - سلوكي )

اكتب المفهوم العلمي ( المصطلح العلمي ) اكتب ما تدل عليه العبارة

- (1) خصائص تساعد الكائن الحي على البقاء والتكاثر . (.....)
- (2) نوع من التكيف يساعد الكائن الحي على الاختباء. (.....)

صوب ما تحته خط :

- (1) يزداد نشاط الخفافيش نهارا . (.....)
- (2) تنام الخفافيش ورأسها إلى أعلى . (.....)

اذكر سببا واحدا:

- (1) لا تستطيع الخفافيش الرؤية في الظلام ولكنها تصطاد فرائسها ليلا .

أكمل:

- الحيوانات التي تمتلك طبقة دهنية تحت الجلد هي حيوانات تعيش في بيئة ...

## أمثلة لطرق التكيف في الحيوانات



- تعيش حرباء النمر في الغابات الاستوائية المطيرة، وهي أحد أنواع الزواحف، وجسمها مغطى بالقشور والحراشيف.
- الزواحف من الحيوانات القديمة على الأرض.

### حرباء النمر

كيف يساعد التكيف حرباء النمر؟	طرق التكيف
- تساعد على التخفي وسط الأشجار.	يغطي جسمها حراشيف ملونة لامعة
- تلتصق بها (تمسك بها) في فروع وجذور الأشجار للصيد.	لها أقدام على شكل حرف V
- تستخدمه في التقاط (إمساك) الأشياء .	الذيل
تحرك العينين في اتجاهين، وتحرك كل عين في اتجاه مما يساعد على الصيد.	العينان
- تُغير ألوان حراشيفها، وتنفخ جسمها وفمها عند الخطر لتخيف الأعداء.	الجسم والفم

### طرق تكيف النباتات

- تنمو النباتات في كل مكان تصل إليه الشمس، حتى في قاع الجليد (الثلج).
- توجد غابات السافانا في جنوب أفريقيا حيث درجة الحرارة المعتدلة وقلة المياه.
- تتعرض هذه النباتات للعطش بسبب الجفاف لأكثر من نصف فصول السنة.
- لا تتحمل هذه النباتات الجفاف ماعدا شجرة السنط المظلى التي تتحمل الجفاف.





## شجرة السنط المظلي

طرق التكيف	كيف يساعد التكيف النبات؟
- الأوراق الصغيرة على قمة الشجرة	- تحتفظ بالماء.
- جذور وتدية طويلة تصل إلى 35 متر	الوصول إلى الماء وتخزينه.
- الجذع ( الساق ) .	يخزن الماء.
- الارتفاع الشديد للشجرة وأشواك	تمنع الحيوانات من أكلها ماعدا الزرافة
- تُفرز (تُخرج) الأوراق سُماً ورائحة كريهة	تمنع الحيوانات من أكلها.

- تُخرج رائحة كريهة يحملها الهواء لأشجار السنط الأخرى فتُخرج سمّاً.



## شجرة الكابوك

- تنمو في غابات الأمازون المطيرة في البرازيل .
- يصل طولها إلى أكثر من 70 متراً .

طرق التكيف	كيف يساعد التكيف النبات؟
أوراقها لها عروق شبكية تشبه راحة اليد	← لتسمح بمرور الرياح ( الهواء ) من خلالها
تنشر عبير ( رائحة ) أزهارها .	← لتجذب الخفافيش نحوها .
لها جذور قوية داعمة تنمو إلى أعلى .	← لتثبيت الشجرة في الأرض الطينية والرملية .

## أمثلة لتكيف بعض النباتات:

- شجرة المانجروف: لها جذور طويلة؛ تساعدها على مقاومة الأمواج .
- زنبق الماء (زهرة اللوتس): أوراقها عريضة أعلى الماء؛ لتمتص ضوء الشمس.
- النخلة: لها جذور طويلة للوصول للماء والصمود أمام (مقاومة) الرياح الشديدة.
- شجرة الصنوبر: فروعها قصيرة ولها أشواك ؛ حتى لا تفقد الماء .
- التين الشوكي: تكثر الأشواك على أوراقها ؛ لتمنع الحيوانات من أكلها .

### لسؤال الأول: ضع خطأ تحت الإجابة الصحيحة

(1) من التكيفات السلوكية التي تساعد الحيوان على حماية نفسه من الأعداء

(أ) التخفي (ب) الانقراض

(ج) الهجرة (د) التكاثر

(2) جذور نباتات النخيل تساعد على

(أ) الصمود أمام الرياح (ب) الوصول إلى المياه الجوفية

(ج) تثبيت النباتات في التربة (د) جميع ما سبق

(3) ما هو التكيف؟

- عملية تظهر بها أنواع جديدة.

- خاصية تمتلكها الكائنات الحية لمساعدتها على البقاء.

- شكل من أشكال التلقيح للأشجار.

- عملية تتخلص بها الكائنات الحية من المواد الضارة.

(4) تنمو أشجار المانجروف في .....

( المياه العذبة - المياه المالحة )

### لسؤال الثاني: اختر الإجابة الصحيحة مما يلي

(أ)	(ب)
1- الخفاش	أ- ( ) لها أقدام على شكل حرف V
2- التخفي	ب- ( ) يعتمد على ارتداد الصوت لتحديد موقع فريسته.
3- حرباء النمر	ج- ( ) نوع من التكيف يساعد الحيوان على الاختباء.

### السؤال الثالث:

- تمتلك الأرانب أقداما خلفية طويلة قوية تساعد على القفز والهروب عند الخطر.

حدد نوع هذا التكيف - .....

### اختر الإجابة الصحيحة مما بين القوسين:

- (1) عندما تهاجر الطيور من بيئتها للبحث عن جو مناسب يُسمى هذا تكيف .....  
( تركيبى - جسدي - سلوكي )
- (2) حرياء النمر تتفخ جسمها وفمها لـ .....  
( تلعب مع زملائها - تأكل طعامها - تُخيف أعداءها )
- (3) توجد غابات السافانا حيث درجة الحرارة .....  
( المعتدلة - المنخفضة - المرتفعة )
- (4) الجذور الطويلة لشجرة السنط المظلي تساعد على .....  
( جذب الحشرات إليها - منع الحيوانات من أكلها - الوصول إلى الماء )
- (5) نبات الصبار له أشواك .....  
( تمنع الحيوانات من أكله - تجذب الحشرات إليه - تمتص لها الماء )
- (6) أقدام حرياء النمر تشبه حرف .....  
( V - B - H )
- (7) السحالي لها حراشيف تساعد على .....  
( التخفي من الأعداء - النمو بسرعة - زيادة النشاط )
- (8) شجرة المانجروف لها جذور طويلة تساعد على .....  
( مقاومة الأمواج - تمنع الحيوانات من أكلها - تجذب الحشرات )
- (9) حرياء النمر تتفخ جسمها وفمها لـ .....  
( تلعب مع زملائها - تأكل طعامها - تُخيف أعداءها )
- (7) الأشواك الكثيرة لبعض النباتات .....  
( تجذب إليها الحشرات - تثبت النبات - تمنع الحيوانات من أكلها )
- (9) تمتلك حرياء النمر ..... للتخفي والصيد .  
( أنف قصير - شكلا جميلا - حراشيف ملونة )
- (10) التين الشوكي له أشواك على أوراقه .....  
( تزيد من سرعة نموه - تمنع الحيوانات من أكلها - تجذب الحشرات إليه )

ضع علامة ( ✓ ) أو علامة ( X ) أمام الجمل الآتية :

- (1) تنام الخفافيش ورأسها إلى أسفل وتطير مثل الطيور. (.....)
- (2) تكون الخفافيش أكثر نشاطا في النهار عن الليل . (.....)
- (3) الحراشيف الملونة لحرباء النمر تساعد على التخفي . (.....)
- (4) تنشر شجرة الكابوك عبير أزهارها لجذب الخفافيش . (.....)
- (5) تحتاج النباتات جذور طويلة في التربة للبقاء في البيئة نادر المياه. (.....)
- (6) النباتات لديها نوعان من التكيف ( تركيبى و سلوكى ) (.....)

كمل الجمل الآتية بالكلمة المناسبة:

- (1) تنام الخفافيش ورأسها إلى ..... ( أسفل - أعلى )
- (2) يساعد الفراء الأبيض الدب القطبي على ..... ( الجري - التخفي )
- (3) يستخدم حيوان ..... ذيله في التقاط الأشياء . ( حرباء النمر - البطريق )
- (4) تحرك العيوان في اتجاهين مختلفين لحرباء النمر تكيف ..... ( تركيبى - سلوكى )

اكتب المفهوم العلمي ( المصطلح العلمي ) اكتب ما تدل عليه العبارة

- (1) خصائص تساعد الكائن الحي على البقاء والتكاثر . (.....)
- (2) حيوان ينام و رأسه إلى أسفل ويستطيع الطيران . (.....)
- (3) أحد الزواحف لها أقدام على شكل حرف ( V ) . (.....)

صوب ما تحته خط :

- (1) يزداد نشاط الخفافيش نهارا . (.....)
- (2) تنام الخفافيش ورأسها إلى أعلى . (.....)

أجب:

1- ما أهمية وجود كثير من الأشواك على أوراق شجرة السنط المظلي؟

2- تستطيع الحرباء أن تحرك كل عين في اتجاه ويساعدها هذا التكيف على

# الجهاز الهضمي للإنسان

يحصل الجسم على الطاقة من تناول الطعام؛ ليساعده على المشي والجري والعمل.

يحتاج الجسم إلى الطاقة للقيام بالوظائف الداخلية من حركة القلب والتنفس و..  
يتكون كل جهاز من مجموعة أعضاء يقوم بوظيفة واحدة .

أعضاء ← أجهزة ← كائن حي

يتكون الجهاز الهضمي من مجموعة أعضاء تساعد على تفتيت الطعام.  
الجهاز الهضمي مسئول عن هضم الطعام وتحويله إلى أجزاء صغيرة.

## يتكون الجهاز الهضمي من :

( الفم - المرئ - المعدة - الأمعاء الدقيقة - الأمعاء الغليظة - فتحة الشرج )  
- يبدأ الهضم من الفم وينتهي في الأمعاء الدقيقة.

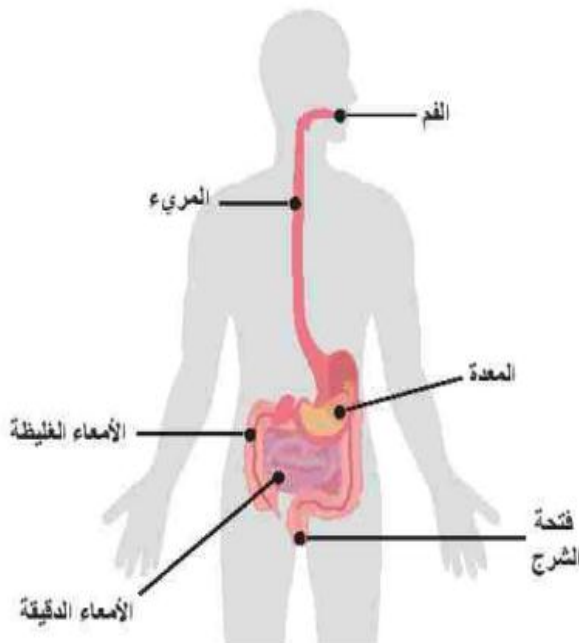
### ① الفم:

يبدأ هضم الطعام من الفم ويوجد بالفم:

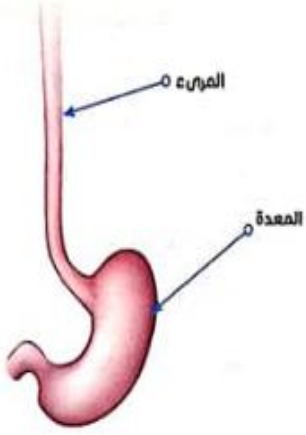
اللغاب: يقوم بترطيب الطعام ليسهل بلعه.

الأسنان واللسان: طحن الطعام ومزجه

( خلطه ) باللغاب .



## ② المريء:



– أنبوبة بها عضلات تنقل الطعام من الفم إلى المعدة .

## ③ المعدة:

– تخلط المعدة الطعام بحمض المعدة والعصارة الهاضمة

تُسمى (إنزيمات) ويظل الطعام بها لعدة ساعات حتى يتحول إلى سائل .

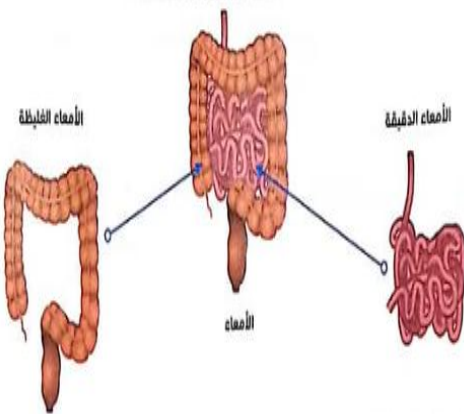
## ④ الأمعاء الدقيقة:

– يصل طولها إلى 6 أمتار، ويتم هضم الطعام بها هضما تاما عن طريق عصارات

الكبد والبنكرياس، ويتحلل الطعام إلى عناصر غذائية،

ثم ينتقل إلى الدم عن طريق شعيرات دموية رقيقة ؛

ليوزعه الدم على أجزاء الجسم.



## ⑤ الأمعاء الغليظة:

– تمتص السوائل من الطعام غير المهضوم و يتم طرد الفضلات ( البراز )

خارج الجسم عن طريق فتحة الشرج.

– عملية الهضم تساعد الجسم في الحصول على الطاقة من الغذاء المهضوم.

– ينبض القلب أكثر من 100,000 نبضة في اليوم .

– يتنفس الإنسان أكثر من 20,000 مرة في اليوم.

### لسؤال الأول: ضع خطأ تحت الإجابة الصحيحة

- (1) تعمل ..... على مزج الطعام وطحنه داخل الفم.  
( الأسنان فقط - الأسنان واللسان )
- (2) وجود الدهون تحت جلد الحيوان لتدفئته يعتبر تكيف.  
( تركيبى - سلوكي )
- (3) أنبوب يساعد على دفع الطعام إلى المعدة يُسمى  
( القصبة الهوائية - المرئ )

### السؤال الثاني ضع علامة ( ✓ ) أو علامة ( X ) أمام الجمل الآتية

- (1) يمر الطعام خلال الأمعاء الغليظة قبل وصوله إلى الأمعاء الدقيقة. (.....)
- (2) يختلف الجهاز الهضمي عند الحيوانات باختلاف الطعام الذي تأكله. (.....)

### السؤال الثالث: أجب عن الأسئلة الآتية

- (1) ما أهمية الأمعاء الغليظة؟

.....

### اختر الإجابة الصحيحة مما بين القوسين:

- (1) الجهاز الهضمي مسئول عن .....  
( تنفس الكائنات - هضم الطعام - توزيع الدم )
- (2) يبدأ هضم الطعام في .....  
( الفم - المعدة - الأمعاء الدقيقة )
- (3) طول الأمعاء الدقيقة يصل إلى أكثر من .....  
( 6 أمتار - 6 كيلومتر - 6 سم )
- (4) الجهاز الذي يقوم بتفتيت الطعام إلى أجزاء صغيرة هو .....  
( التنفسي - الهضمي - البولي )
- (5) تمتص ..... السوائل من الطعام غير المهضوم.  
( الأمعاء الدقيقة - الأمعاء الغليظة - الفم والأسنان )
- (6) يتم طرد الغذاء غير المهضوم عن طريق .....  
( الأمعاء الغليظة - فتحة الشرج - الأمعاء الدقيقة )
- (7) يظل الطعام في المعدة .....  
( عدة ساعات - عدة أيام - عدة دقائق )
- (8) تقوم ..... بطحن الطعام و مزجه باللعاب .  
( المعدة - الأسنان - المريء )
- (9) العضو الذي يظل الطعام به لعدة ساعات هو .....  
( المعدة - الفم - المريء )
- (10) ( الفم - المريء - المعدة ) من أعضاء الجهاز .....  
( التنفسي - الهضمي - الدوري )



ضع علامة ( ✓ ) أو علامة ( X ) أمام الجمل الآتية :

- (1) يبدأ هضم الطعام في الكبد . (.....)
- (2) تخلط المعدة الطعام بالعصارة الهاضمة . (.....)
- (3) تخزن الجبال الدهون في قدمها . (.....)
- (4) الفم يقوم بدفع الطعام إلى المعدة مباشرة. (.....)

أكمل الجمل الآتية بالكلمة المناسبة

- (1) يظل الطعام عدة ساعات داخل ..... حتى يتم هضمه.  
( الفم - المعدة )
- (2) تقوم الأمعاء ..... بامتصاص السوائل من الغذاء غير المهضوم.  
( الدقيقة - الغليظة )
- (3) يوزع ..... الغذاء على جميع أجزاء الجسم .  
( الفم - الدم )
- (4) يقوم ..... بنقل الطعام من الفم إلى المعدة .  
( المرئ - الأمعاء )

اكتب المفهوم العلمي ( المصطلح العلمي ) :

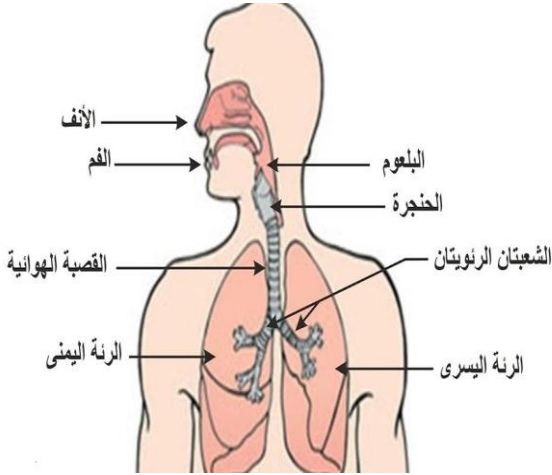
- (1) الجهاز الذي تفتتت الطعام إلى أجزاء صغيرة . (.....)

صوب ما تحته خط :

- (1) طول الأمعاء الدقيقة 25 متر تقريبا. (.....)

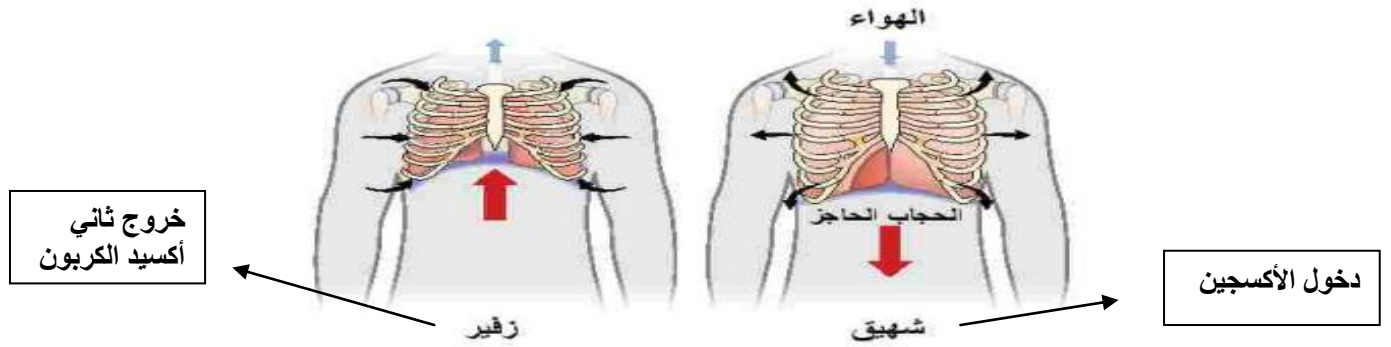
## الجهاز التنفسي للإنسان

- يحتاج جسم الإنسان إلى الأكسجين من الهواء للقيام بوظائفه المختلفة، ويدخل الهواء من الفم والأنف ثم إلى الحلق ثم إلى القصبة الهوائية ثم الرئتين.



- التنفس: هو عملية دخول الهواء المحمل بالأكسجين، وخروج الهواء المحمل بثاني أكسيد الكربون للحصول على الطاقة. عملية التنفس عملية معقدة .

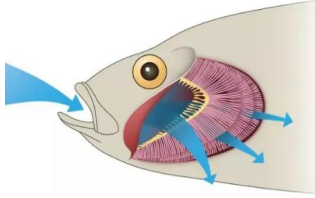
- لا يستطيع الجسم تخزين الأكسجين؛ لذلك لا يمكن حبس أنفاسنا لمدة طويلة.  
- داخل الرئتين تنقسم الشعبتان الهوائيتان إلى شُعبيات هوائية تشبه أغصان الشجر تنتهي بالحوصلات الهوائية وهي أكياس صغيرة محاطة بالأوعية الدموية.  
- يدخل غاز الأكسجين في عملية الشهيق ، ينتج عن عملية التنفس غاز ثاني أكسيد الكربون الذي يتم طرده في عملية الزفير؛ لأنه غاز ضار يجب التخلص منه.  
- تتوالى عملية الشهيق والزفير بمساعدة عضلة الحجاب الحاجز.



### كيف تحدث عملية التنفس؟ ودور الحجاب الحاجز

- في الشهيق ينقبض الحجاب الحاجز ويهبط إلى أسفل ويتسع القفص الصدري والرئتان ويدخل الهواء.  
- في الزفير ينبسط الحجاب الحاجز ويرتفع إلى أعلى ويضيق القفص الصدري والرئتان ويخرج الهواء.

## كيف تتنفس الأسماك؟ الخياشيم ( تكيف تركيبى )



- تستخدم الأسماك الخياشيم في تنفس الأكسجين الذائب في الماء وطرده ثاني أكسيد الكربون.

- توجد الخياشيم على جوانب رءوس الأسماك والخياشيم تفتح وتغلق .
- يبتلع السمك الماء من الفم ويدفع الماء إلى الخارج من الخياشيم .
- تنقل الأوعية الدموية الأكسجين إلى الدم لتوزيعه على جميع أجزاء الجسم.
- الخياشيم ( تكيف تركيبى ) يسمح للأسماك بالتنفس تحت الماء.

يتشابه الجهاز التنفسي للإنسان والسمكة في دخول الأكسجين وخروج ثاني أكسيد الكربون  
يختلف الجهاز التنفسي للإنسان والسمكة في الإنسان يتنفس بالرئتين والأسماك بالخياشيم

## دور البشر في التأثير على البيئة

النظام البيئي: منطقة تحتوي على كائنات حية وأشياء غير حية ترتبط معا للبقاء

## التغيرات التي تحدث بالنظام البيئي

تغيرات بشرية ( بفعل الإنسان )	تغيرات طبيعية
1- البناء على الأرض الزراعية .	1- درجة الحرارة والأمطار.
2- قطع الغابات والأشجار .	2- حرائق الغابات والفيضانات تؤدي إلى زيادة أو نقص أعداد الحيوانات .
3- إزالة (قطع) المراعي و زراعتها .	

## الآثار المترتبة على الأنشطة البشرية:

- ① تلوث الهواء: بسبب كثرة السيارات والمصانع .
- ② تلوث الماء والتربة: بسبب إلقاء النفايات (القمامة) والمخلفات .
- تهاجر الحيوانات من أماكنها إذا تلوث الماء والهواء .
- الأدخنة تؤدي إلى صعوبة تنفس الإنسان .
- التعرض للتلوث لمدة طويلة يدمر الرئتين ويصيب القلب ويسبب مرض الربو.

مرض صدري

## دور الإنسان في استعادة النظام البيئي إلى طبيعته:

- إعادة زراعة الغابات والحفاظ على النباتات والتخلص من التلوث.
- \* البرمائيات: حيوانات يمكن أن تعيش في الماء وعلى اليابسة مثل: الضفدع، والذي يمتص الأكسجين من الماء عن طريق الجلد.

لسؤال الأول: ضع خطأ تحت الإجابة الصحيحة

- (1) يدمر..... الرئتين ويسبب العديد (الكثير) من الأمراض.  
( التنفس - التلوث )
- (2) تتنفس الأسماك غاز..... المذاب في الماء.  
( الأكسجين - ثاني أكسيد الكربون )
- (3) أثناء الزفير يخرج من الرئة غاز.....  
( الأكسجين - ثاني أكسيد الكربون )
- (4) الرئتان من الأعضاء المهمة في الجهاز.....  
( التنفسي - الهضمي )
- (5) يرتفع الحجاب الحاجز لأعلى أثناء عملية.....  
( الشهيق - الزفير )
- (6) تتنفس الأسماك عن طريق..... (الرئتين - الخياشيم)

السؤال الثاني: ضع علامة (✓) أو علامة (X) أمام الجمل الآتية

- (1) عند الجري وبذل المجهود تقل عدد مرات التنفس. (.....)
- (2) الجهاز العصبي مسئول عن التنفس. (.....)

السؤال الثالث: اختر الإجابة الصحيحة مما يلي

(أ)	(ب)
1- البلعوم	أ- ( ) عضلة لها دور هام في عملية التنفس.
2- التنفس	ب- ( ) عضو مشترك بين الجهاز الهضمي والتنفسي.
3- الأكسجين	ج- ( ) عملية دفع الهواء داخل وخارج الجسم.
4- الحجاب الحاجز	د- ( ) غاز ضروري لعملية التنفس.

## اختر الإجابة الصحيحة مما بين القوسين:

- (1) في عملية الشهيق يدخل غاز ..... الرئتين .  
( الأوكسجين - ثاني أكسيد الكربون - النيتروجين )
- (2) تتنفس سمكة البلطي عن طريق .....  
( الرئتين - الجلد - الخياشيم )
- (3) ارتفاع درجة الحرارة من التغيرات .....  
( الطبيعية - البشرية - الإنسانية )
- (4) البرمائيات حيوانات تعيش .....  
( في الماء فقط - على اليابس فقط - في الماء وعلى اليابس )
- (5) قطع أشجار الغابات من التغيرات .....  
( الطبيعية - البشرية - الضرورية )
- (6) الخياشيم عند الأسماك تكيف .....  
( تركيبى - سلوكى - تصرفى )
- (7) تبتلع سمكة المرجان الماء من الفم وتدفعه إلى الخارج عن طريق .....  
( الرئتين - الخياشيم - الجلد )
- (8) في الشهيق ينقبض الحجاب الحاجز و .....  
( يظل ثابتا مكانه - يرتفع إلى أعلى - يهبط إلى أسفل )
- (9) ..... يدمر الرئتين ويصيب القلب.  
( التلوث - التنفس - النوم )
- (10) يُغطى جسم البرمائيات بجلد ..... يسمح بمرور الماء والهواء من خلاله.  
( جاف - رطب - صلب )
- (11) لو امتلك أحد الأشخاص الخياشيم فإنه يستطيع أن يتنفس تحت .....  
( الأرض - الماء - التراب )

ضع علامة ( ✓ ) أو علامة ( X ) أمام الجمل الآتية :

- (1) يبدأ هضم الطعام في المعدة. (.....)
- (2) تخلط المعدة الطعام بالعصارة الهاضمة. (.....)
- (3) تتنفس الأسماك عن طريق الرئتين . (.....)
- (4) الفيضانات والأمطار من التغيرات الطبيعية للبيئة. (.....)
- (5) الجهاز التنفسي هو المسئول عن هضم الطعام . (.....)
- (6) تتنفس الأسماك الأكسجين الذائب في الماء بالخياشيم. (.....)

أكمل الجمل الآتية بالكلمة المناسبة:

- (1) يوزع ..... الغذاء والأكسجين على جميع أجزاء الجسم . ( الفم - الدم )
- (2) يقوم ..... بنقل الطعام من الفم إلى المعدة . ( المرئ - العين )
- (3) تتنفس الأسماك الأكسجين من الماء عن طريق ..... . ( الخياشيم - الرئتين )

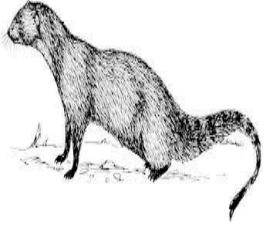
كتب المفهوم العلمي ( المصطلح العلمي ):

- (1) عملية يتم فيها دخول الأكسجين إلى الرئتين . (.....)
- (2) غاز ضار بالجسم يتم طرده في عملية الزفير . (.....)
- (3) غاز يحتاج إليه الإنسان للقيام بوظائفه المختلفة . (.....)

صوب ما تحته خط :

- (1) عملية التنفس عملية بسيطة . (.....)
- (2) تتميز البقرة بأن لها أسنان حادة . (.....)
- (3) في الشهيق ينقبض الحجاب الحاجز ويهبط إلى أعلى . (.....)

ماذا يحدث لعضلة الحجاب الحاجز أثناء الزفير؟



النمس المصري

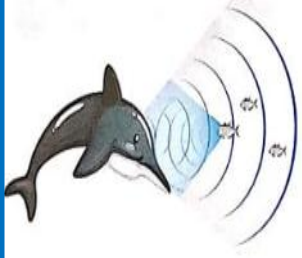
## الوحدة الأولى المفهوم الثاني كيف تعمل الحواس؟

- يتواصل حيوان النمس المصري مع حيوانات النمس الأخرى عن طريق إصدار مجموعة من الأصوات تسمح له بالتواصل معها عند التحرك من مكان إلى آخر أو البحث عن الغذاء .

- ترى الحيوانات بأعينها وتسمع بأذنانها مثل الإنسان،

ولكن بعض الحيوانات لديها حاسة سمع أو بصر قوية .

### الدولفين :



- يمتلك الدولفين أعضاء حس فائقة وقوية تساعده على البقاء

والبحث عن الطعام وحماية نفسه تحت الماء في الظلام .

- يستخدم الدولفين الصدى لتحديد الموقع تحت سطح الماء حيث يقوم بإصدار موجات صوتية تنتقل تحت الماء ويستخدم الصدى لتحديد موقع فريسته.

### استخدام الحواس الخمسة

( البصر - السمع - الشم - التذوق - اللمس )

يستخدم الكائن الحي الحواس لأهداف كثيرة منها مثلا :

• لتجنب المخاطر نستخدم حاسة : البصر - السمع - التذوق

• للبحث عن الطعام يستخدم حاسة : الشم - البصر - اللمس

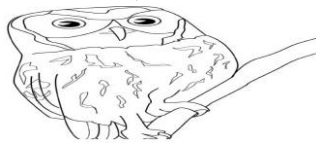
• يستطيع الغزال أن يشم رائحة الطعام والعدو، ويرى النسر الطعام من مكان مرتفع.

### الأعضاء الحسية الفائقة (القوية)

- تختلف رؤية الأشياء ليلا عن النهار، في الليل يكون شكلها مختلف وغريب، لذلك

فإن الحيوان يستخدم حاسة السمع ليلا للوصول إلى طعامه .

- هناك حيوانات تنشط ليلا وتسمى الحيوانات الليلية ، وتعيش معظمها في مناطق



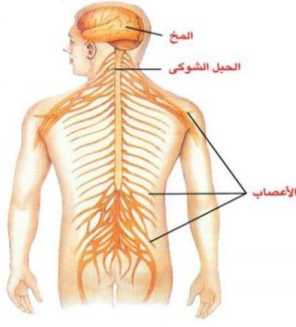
شديدة الحرارة فتضطر إلى البحث عن الغذاء ليلا في الظلام

البومة

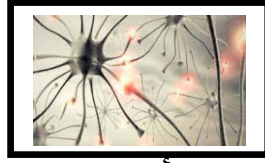
### التكيفات الحسية للحيوانات الليلية

النوع	التكيف	الغرض (الهدف)
الثعبان	استخدام جزء محدد في وجهها	تحديد مكان الفريسة بالحرارة
الخفاش	تحديد الموقع عن طريق الصدى	صيد الحشرات في الظلام
البومة	حاسة السمع الفائقة ودوران الرأس	البحث عن الفريسة

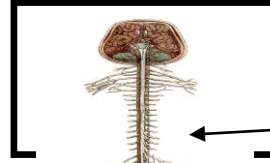
## الجهاز العصبي



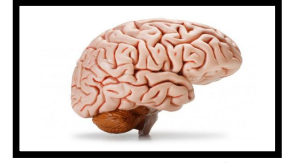
يتكون الجهاز العصبي للثدييات مثل ( الإنسان - الفيل - الكلب .. )



3- الأعصاب



2- ي



1- المخ

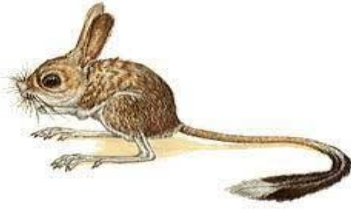
يتصل المخ بمجموعة من الأعصاب تُسمى الحبل الشوكي تمر خلال العمود الفقاري ويتفرع من الحبل الشوكي أعصاب صغيرة تصل إلى كل جزء في الجسم وتتصل بالعضلات.

تتصل أعصاب العين والقلب بالمخ مباشرة.

كيف يستجيب الجسم للمثيرات الخارجية؟

- ① تستقبل الأعضاء الحسية (العين - الأذن) المعلومات الحسية ( صوت - حرارة - رائحة )
- ② تستقبل الأعصاب المعلومات وتحولها إلى نبضات كهربية ونقلها إلى المخ .
- ③ يقوم المخ بتفسير النبضات الكهربائية وتحولها إلى إحساس وردود أفعال وأفكار .

عندما تشم رائحة بيتزا فإن الأنف يستقبل هذه المعلومة، ثم ترسل الأعصاب الخاصة بالشم الموجودة خلف الأذن إشارة إلى المخ الذي يصدر رد فعل مناسب.



يعمل الجهاز العصبي بشكل متكامل مع جميع أجهزة الجسم.

الإحساس بالبيئة

اليربوع المصري ( اليربوع القافز ) حيوان صغير له أذن كبيرة، كيف يستطيع اليربوع البقاء؟

العضو	طريقة التحور ( التغير )
أرجله الخلفية طويلة	يستطيع القفز لمسافة طويلة ليستطيع الهروب.
شعر أقدامه وأصابعه	تمسك بالرمال، وتقفز في شكل متعرج.
أذنه الكبيرة	حساسة للهروب من الحيوانات المفترسة مثل الثعابين.

يشعر اليربوع بوجود الثعابين عن طريق أذنه، وتنقل الأعصاب المعلومة إلى المخ الذي ينبه ساق اليربوع إلى الحركة فيهرب بعيدا عن الثعابين .

كيف يعمل الجهاز العصبي؟

يجمع الجهاز العصبي المعلومات من أعضاء الحس ( العين - الأذن - الجلد ... ) .

ترسل الأعصاب المعلومات إلى المخ ( مركز التحكم في الجسم ) .

يرسل المخ إشارة إلى الجسم بما يجب أن يفعله .

(لمس جسم ساخن - يتأثر الجلد - ترسل الأعصاب المعلومة إلى المخ - يرسل المخ إلى العضلات بسحب اليد)

الفعل المنعكس: استجابة تلقائية سريعة نحو المؤثرات المفاجئة.

زمن الاستجابة: هو الوقت المستغرق ما بين وصول الرسالة، وصدور الاستجابة.



لسؤال الأول: ضع خطاً تحت الإجابة الصحيحة

(1) العضو المسئول عن حاسة البصر

- (أ) الأذن  
(ب) اللسان  
(ج) الأنف  
(د) العين

(2) القدرة على لف الرأس في جميع الاتجاهات تتميز بها

- (أ) الثعابين  
(ب) اليربوع  
(ج) الدلافين  
(د) البومة

(3) كل مما يلي من مكونات الجهاز العصبي ما عدا

- (أ) الحبل الشوكي  
(ب) القلب  
(ج) الأعصاب  
(د) المخ

(4) عندما تحدد مذاق حلو أو مر، فإنك قد قمت باستخدام

- (أ) اللسان  
(ب) العين  
(ج) الأذن  
(د) الأنف

(5) الحاسة التي تستخدمها للتعرف على رائحة عطر ما

- (أ) التذوق  
(ب) البصر  
(ج) الشم  
(د) السمع

(6) يقود سامح دراجته، وأثناء ذلك سمع سيارة خلفه، فابتعد حتى لا يصطدم بها،

الجهاز الذي استقبل إشارة جعلت سامح يدرك ذلك هو .....

- (أ) الجهاز العصبي  
(ب) الجهاز التنفسي  
(ج) الجهاز الهضمي  
(د) الجهاز الدوري

(7) عند وضع يدك على سطح ساخن، الفعل الذي يصدر منك بعدها مباشرة هو

- (أ) تستمر في وضع يدك  
(ب) تسحب يدك بعيداً عن الجسم  
(ج) لن يصدر منك أي فعل  
(د) تشعر بألم

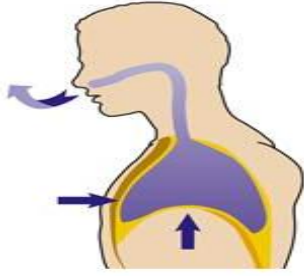
(8) عندما ترى شيئاً ما بعينك. فإن الذي يحمل الرسالة من العين إلى المخ هو

- (أ) المخ  
(ب) العضلات  
(ج) الأعصاب  
(د) الغدد

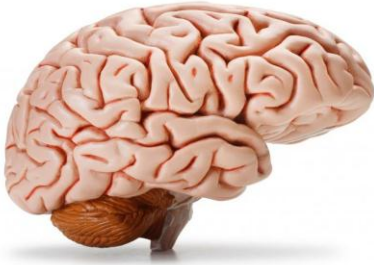
## اختر الإجابة الصحيحة مما بين القوسين:

- (1) الوقت الذي يستغرقه الجسم لتلقي المعلومات من البيئة .....  
( رد الفعل المنعكس - زمن الاستجابة )
- (2) يستخدم الدولفين ..... لتحديد مواقع الأشياء تحت سطح الماء .  
( حاسة البصر - الشم - الصدى )
- (3) تستخدم معظم الحيوانات حاسة ..... ليلا للوصول إلى طعامه .  
( السمع - البصر - اللمس )
- (4) الحيوانات الليلية تنشط ليلا لأنها تعيش في مناطق شديدة .....  
( البرودة - الحرارة - الظلام )
- (5) يستطيع الدولفين تحديد موقع فرائسه عن طريق حاسة .  
( السمع - البصر )
- (6) الجلد عضو من أعضاء الجهاز .....  
( التنفسي - العصبي )
- (7) تتصل أعصاب ..... بالمخ مباشرة .  
( العينين - الأذنين - القدمين )
- (8) تربط ..... المخ بالأعضاء الحسية .  
( العضلات - العينين - الأعصاب )
- (9) الوقت الذي يستغرقه الجسم لتلقي المعلومات يسمى .....  
( رد الفعل المنعكس - زمن الاستجابة )
- (10) ..... هو مركز التحكم في الجسم .  
( الأنف - القلب - المخ )
- (11) تملك الثعابين القدرة على الإحساس بالحرارة باستخدام جزء محدد في .....  
( قدمها - وجهها - ذيلها )
- (12) ترسل العين رسائل إلى ..... عن طريق الأعصاب.  
( المخ - الحبل الشوكي )
- (13) خاصية صدى الصوت تعتمد على .....  
( حاسة السمع - حاسة الصر )
- (14) الحبل الشوكي عضو مهم في الجهاز ..... (العصبي - الهضمي)

## اختر الإجابة الصحيحة:



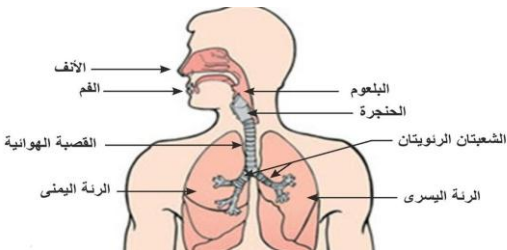
- 1- الصورة المقابلة للرئتين أثناء .....
- (أ) عملية الشهيق .
  - (ب) عملية الزفير .
  - (ج) النوم .
  - (د) أ ، ب معا .



- 2- الصورة المقابلة لـ .....
- (أ) المخ .
  - (ب) الرئتين .
  - (ج) الجهاز التنفسي .
  - (د) المعدة .



- 3- الصورة المقابلة لشجرة .....
- (أ) الكابوك
  - (ب) النخيل
  - (ج) السنط الظلي
  - (د) التين الشوكي



- 4- الصورة المقابلة للجهاز .....
- (أ) الجهاز التنفسي .
  - (ب) الجهاز العصبي .
  - (ج) الجهاز الهضمي .
  - (د) الجهاز الدوري .



- 5- الكائن الحي الموجود بالصورة يتنفس عن طريق .....
- (أ) الرئتين .
  - (ب) الخياشيم .
  - (ج) القلب .
  - (د) ب ، ج معا .



- 6- الحيوان الموجود بالصورة هو .....
- (أ) الخفاش .
  - (ب) الحرياء .
  - (ج) ثعلب الفنك .
  - (د) قرش الثور .

### ضع علامة ( ✓ ) أو علامة ( X ) أمام الجمل الآتية :

- (1) يستخدم الدولفين الصدى لتحديد مواقع الأشياء . (.....)
- (2) يعمل الجهاز العصبي بشكل منفصل عن الحواس الخمس. (.....)
- (3) يرسل المخ إشارة إلى الجسم بما يجب أن يفعله . (.....)
- (4) تنقل الأعصاب المعلومات من الحواس إلى المخ. (.....)
- (5) تعتبر العين هي مركز التحكم في الجسم . (.....)
- (6) يعمل الجهاز العصبي بشكل منفصل عن الحواس الخمس . (.....)
- (7) الجلد هو العضو الحسي الذي يجعلك تشعر بنعومة القماش. (.....)
- (9) يتمتع الدولفين بحاسة بصر قوية. (.....)
- (10) الثعابين لها القدرة على لف رأسها في جميع الاتجاهات. (.....)
- (11) يُساعد الشعر الموجود في أقدام اليربوع على الإمساك بالرمال. (.....)

### أكمل الجمل الآتية بالكلمة المناسبة:

- (1) تربط.....الأعضاء الحسية بالمخ وتحمل الرسائل بينهما. ( الأعصاب - المعدة )
- (2) يستطيع طائر البومة أن يلف رأسه في.....(اتجاهين - كل الاتجاهات)

### صل من (أ) ما يناسبه من (ب)

- |             |   |
|-------------|---|
| (1) المخ    | - نوع من التكيف يساعد الحيوان على الاختباء. ( ) |
| (2) الشم    | - هو مركز التحكم في الجسم. ( )                  |
| (3) الأسماك | - يستخدمه النمل لمعرفة الروائح. ( )             |
| (4) التخفي  | - تتنفس عن طريق الخياشيم. ( )                   |

### صوب ما تحته خط :

- (1) الحبل الشوكي هو جزء من الجهاز التنفسي . (.....)
- (2) الحيوانات الليلية تبحث عن غذائها نهاراً . (.....)
- (3) القلب هو مركز التحكم في الجسم . (.....)

### حدد الكلمة غير المناسبة فيما يأتي واكتبها:

- (1) ( السمع - البصر - الشم - القلب ) . (.....)

### أكمل ما يأتي:

- (1) الشعر الموجود في أقدام اليربوع المصري يساعده على.....
- (2) يستخدم الدولفين.....لتحديد الموقع تحت سطح الماء.

## الوحدة الأولى المفهوم الثالث الضوء وحاسة البصر

عندما تنقطع الكهرباء ليلا فإنك تستخدم بعض الحواس لجمع معلومات عن البيئة المحيطة  
مثل: حاسة ( السمع - الشم .. )



القط السماك

لا بد من وجود الضوء لنتمكن من الرؤية .  
تستطيع بعض الحيوانات أن ترى أفضل من الإنسان في الظلام .  
نستطيع الحصول على الضوء من الشمس أو المصباح الكهربائي ..

### الصيد في الظلام

لا يستطيع الإنسان الرؤية في الظلام إلا إذا ارتدى نظارات خاصة ، هناك بعض الحيوانات التي تستطيع الرؤية والصيد ليلا مثل: ( القط السَّمَاك )

القط السَّمَاك: له غشاء يعمل مثل المرآة خلف عينه فيرى في الظلام ويستطيع الصيد ليلا.

• مصدر الضوء: هو الذي ينبعث ( يخرج ) منه الضوء ، مثل:

- طبيعي: الشمس - صناعي: المصباح الكهربائي

الحيوانات الليلية لها أعين مختلفة عن أعيننا، فلها أعين كبيرة وحادقة العين أكثر اتساعا من الإنسان، كما أن لها حواس قوية مثل السمع والشم تساعد على الصيد ليلا.



### قرد التارسير:

قرد صغير يعيش في جنوب شرق آسيا طوله 10 سم تقريبا بدون الذيل .

يبحث عن طعامه من السحالي والحشرات في ضوء خافت (ضعيف)

له عيان كبيرتان تجمع له الضوء ثم تعكسه ليرى في الظلام .

عينه كبيرة مثل البومة ولا تتحرك داخل تجويف العين ولكنه يستطيع لف رأسه 180 درجة.

### الضوء صورة من صور الطاقة

① الرؤية تساعدنا على جمع معلومات عن البيئة المحيطة

② الضوء هو الذي يجعلنا نرى ما حولنا .

③ الضوء ينتقل في شكل موجات وهو الصورة المرئية للطاقة .

④ ينعكس الضوء الساقط على الجسم على العين فنتمكن من الرؤية .

⑤ تنقل العيان المعلومات إلى المخ حتى يفسرها .

⑥ لن ترى شيئا إذا لم ينعكس الضوء إلى العين .

## تراكيب العين الخاصة

توجد عند بعض الحيوانات مثل: ( الرنة - الحصان - القط - الكلب ) ميزة لا توجد عند الإنسان وهي (البساط الشفاف)، وهو من أنواع التكيف التركيبي الذي يساعد هذه الحيوانات على الرؤية ليلاً.



### البساط الشفاف:

طبقة رقيقة في مؤخرة العين تعكس الضوء فيرتد ( يرجع ) من حرة حرة .  
المواد العاكسة للضوء ، والمواد غير العاكسة :

- تختلف المواد في قدرتها على عكس الضوء

- ① الأجسام الناعمة تعكس الضوء بشكل أفضل مثل: ( مرآة - زجاج )
- ② الأجسام الخشنة تعكس الضوء بشكل أقل مثل: ( الخشب - الورق )

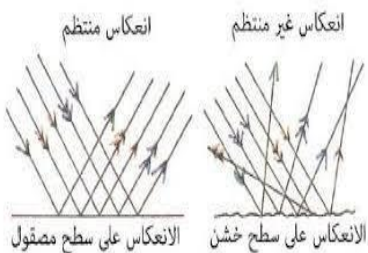
### سقوط الضوء على المواد

### انعكاس الضوء :

هو التوهج ( لمعان ) الذي تراه في عيون القطط في الظلام .

- ① بعض الأجسام تعكس الضوء، وبعضها تمتص الضوء، وبعضها يمر من خلاله
- ② الجسم المعتم: هو الذي لا يسمح بمرور الضوء من خلاله .
- الأجسام المعتمة مثل: الشجرة والإنسان والبيت يكون لها ظل .
- ③ الجسم الشفاف: هو الذي يسمح بمرور الضوء من خلاله مثل: الزجاج والماء والهواء.

انعكاس الضوء يكون ( منتظم أو غير منتظم ) على حسب نعومة الجسم



\* الجسم الناعم مثل المرآة يكون الانعكاس منتظماً.

\* الجسم الخشن مثل الخشب يكون الانعكاس غير منتظم.

④ الأجسام الخشنة تشتت وتبعثر الضوء .

يلجأ الناس إلى طبيب العيون لأنه بعض الأشخاص يجدون صعوبة في رؤية الأجسام البعيدة، والبعض يجد صعوبة في رؤية الأجسام القريبة، والبعض في التمييز بين الألوان.  
تتطلب صعوبة الرؤية ارتداء نظارات أو عدسات لاصقة أو جراحة ليزر.

## سؤال الأول: ضع خطأ تحت الإجابة الصحيحة

- (1) الطاقة.....تؤثر على المستقبلات الحسية في العين فتسبب الاحساس بالرؤية  
(أ) الصوتية (ب) الحركية (ج) الضوئية (د) المغناطيسية
- (2) للتواصل عن طريق حاسة البصر نحتاج.....  
(أ) إصدار صوت (ب) توفر ضوء (ج) سماع موسيقى (د) لمس الأشياء
- (3) كل مما يلي يعتبر مصدر للضوء ما عدا.....  
(أ) النار (ب) الشمس (ج) المصباح (د) العين
- (4) يوجد البساط الشفاف في كل مما يلي ما عدا.....  
(أ) الحصان (ب) القطة (ج) الإنسان (د) الكلب
- (5) من المواد العاكسة للضوء.....  
(أ) الخشب (ب) المرايا (ج) البلاستيك (د) الورق
- (6) من الأعضاء التي يمكن أن نستخدمها لإرسال أو استقبال الشفرة.....  
( العين - القلب )
- (7) تتكيف أعين القطط على الرؤية الليلية بسبب وجود.....خلف أعينها.  
( البساط الشفاف - العيون الواسعة )
- (8) عندما ينعكس الضوء من على سطح ما في اتجاهات مختلفة فإن هذا السطح.  
( يكون أملسًا - يكون خشنًا )
- (9) الضوء صورة من صور.....  
( الطاقة - التكيف )
- (10) الأجسام.....تشنت وتبعثر الضوء .  
( الناعمة - الخشنة )
- (11) الأجسام.....لا تسمح بمرور الضوء من خلالها .  
( المعتمة - الشفافة )
- (12) من الأجسام المعتمة.....  
( الكرتون - الزجاج )
- (13) عند سقوط الضوء على جسم ما.....نستطيع رؤية الجسم. ( ينكسر - ينعكس )
- (14) من الأجسام المعتمة.....  
( الكرتون - الزجاج )

## اختر الإجابة الصحيحة مما بين القوسين:

- (1) لابد من وجود ..... حتى نتمكن من الرؤية .  
( الحرارة - الصوت - الضوء )
- (2) من مصادر الضوء كل ما يأتي ما عدا .....  
( الشمس - المرآة - النجوم )
- (3) ..... من الكائنات الحية التي يمكنها الرؤية في الظلام ليلا .  
( الإنسان - القطط - الخفاش )
- (4) يتغذى قرد التارسير على .....  
( السحالي - الفاكهة - النباتات )
- (5) يتميز قرد التارسير ب ..... حجم العينين .  
( صغر - كبر - قلة )
- (6) تنقل العينان المعلومات إلى ..... حتى يفسرها.  
( القلب - المخ - الرئتين )
- (7) البساط الشفاف يوجد عند بعض الكائنات مثل: .....  
( الحوت - الرنة - الإنسان )
- (8) يُسمى يُطلق على جدار عين الإنسان باسم .....  
( الشبكية - العدسة - البساط الشفاف )
- (9) من الأجسام الناعمة التي تعكس الضوء .....  
( الأحجار - الأخشاب - المرآة )
- (10) الجسم ..... هو الذي يسمح بمرور الضوء من خلاله .  
( المعتم - الشفاف - المظلم )
- (11) الضوء هو الصورة ..... للطاقة .  
( المسموعة - المرئية - المكتوبة )
- (12) تعتمد رؤية الأجسام على ..... الضوء .  
( انعكاس - انكسار - اختفاء )
- (13) من الأجسام التي يمر الضوء من خلالها  
( العدسات - الورق )
- (14) الأجسام الخشنة ..... الضوء .  
( تبعثر - تجمع - تنظم )
- (15) الزجاج من الأجسام .....  
( الناعمة - الخشنة - المعتم )



## ضع علامة ( ✓ ) أو علامة ( X ) أمام الجمل الآتية :

- (1) تستطيع بعض الحيوانات أن ترى أفضل من الإنسان في الظلام. (.....)
- (2) تمتلك الإنسان البساط الشفاف مما يساعده على الرؤية ليلاً. (.....)
- (3) الضوء ينتقل في شكل موجات وهو الصورة المرئية للطاقة. (.....)
- (4) المرآة من الأجسام الناعمة التي تعكس الضوء بشكل منتظم. (.....)
- (5) الجسم الشفاف لا يسمح بمرور الضوء من خلاله. (.....)
- (6) الرؤية بأعيننا تساعدنا في جمع المعلومات عن البيئة المحيطة. (.....)
- (7) إذا استطعت أن أرى وجهي بوضوح على سطح فإن هذا الجسم لامع. (.....)
- (8) الخشب من الأجسام الشفافة التي تسمح بمرور الضوء خلال. (.....)

## أكمل العبارات الآتية بالكلمة المناسبة:

### (العصبي - الضوء - المعتم - القط)

- (1) لكي نرى الأشياء لابد من توافر .....
- (2) الجسم ..... لا يسمح بمرور الضوء من خلاله.
- (3) يوجد البساط الشفاف عند بعض الحيوانات مثل: .....
- (4) الحبل الشوكي عضو مهم في الجهاز .....

## كتب المفهوم العلمي ( المصطلح العلمي ):

- (1) الجسم الذي يسمح بمرور الضوء من خلاله. (.....)
- (2) الجسم الذي لا يسمح بمرور الضوء من خلاله. (.....)

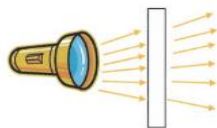
## صوب ما تحته خط :

- (1) تتشابه أعين الإنسان مع أعين الحيوانات. (.....)
- (2) يتشتت الضوء إذا سقط على جسم لامع. (.....)

## انظر إلى مسار الأشعة الضوئية في الصورتين:



شكل (ب)



شكل (أ)

أي الجسمين معتم وأيها شفاف؟

الجسم رقم (أ) .....

الجسم رقم (ب) .....

## التواصل ونقل المعلومات

تستخدم الكائنات الحية الصوت والضوء للتواصل بينها ومشاركة المعلومات



في قارة آسيا

تعيش الخنفساء المضيئة على أشجار المانجروف في تايلاند  
الخنفساء المضيئة حيوانات ليلية.

يحدث تفاعل كيميائي داخل أجسام الخنفساء فتضيء .

الخنفساء المضيئة لها أجنحة لا تستخدمها في الطيران، ولكن  
تستخدمها في إطلاق ومضات للتحذير من الحيوانات المفترسة.

تومض (تخرج ضوءاً) الخنفساء المضيئة على فترات منتظمة،  
ويتغير نمط (شكل) الومضات عند التواصل مع مجموعات الخنافس الأخرى.

### التواصل ونقل المعلومات:

تستخدم الحيوانات حواسها لجمع المعلومات.

تستخدم حواس السمع والبصر والشم واللمس والتذوق في جمع المعلومات.

نستخدم حواسنا في التواصل ونقل المعلومات.

الأذن تتعرف على الصوت.

العين تتعرف على الإشارات الضوئية.

الحوت الأحدب



### طرق التواصل بين الحيتان الحدباء:

يتم إنتاج الصوت من اهتزاز الأشياء .

تغني الحيتان الحدباء تحت الماء لتتواصل مع بعضها .

تصدر الحيتان أصواتاً منتظمة بل تصل إلى مقطوعة موسيقية.

تغني الحيتان في موسم التزاوج ( الشتاء ) وعند التغذية .

- تلو درجة صوت الحيتان في الشتاء والمياه الباردة وتنخفض في الصيف والماء الدافئ.
- يتم تحديد ارتفاع الصوت أو انخفاضه عن طريق درجة الصوت.

### نقل المعلومات:

- الأعضاء الحسية ( العين - الأذن - الأنف - اللسان ) تجمع المعلومات وترسلها إلى المخ.
- استخدم الإنسان النار قديماً للتواصل على مسافات كبيرة باستخدام حاسة البصر.
- استخدم الرحالة ( المسافرون ) المرايا قديماً لجذب الطائرات الهليكوبتر .
- تمتلك الكلاب قدرة على قراءة تعبيرات وجوه البشر .
- الكتابة واللغة عبارة عن شفرة تستخدم الرموز .
- الإشارة باليد أو الإبهام شفرة ولغة الإشارة من الشفرات.
- الشفرة : نمط ( شكل ) له معنى معين متفق عليه من المرسل والمتلقي.
- من الشفرات ( الضوء - الطبله - الدخان - تعبيرات الوجه ..... )

### من الشفرات:

- الكتابة: عن طريق ترتيب الحروف وتكوين كلمات وجمل لنقل المعلومات.
- الأصوات: لنقل المعلومات.
- إشارات المرور: الأحمر والأصفر والأخضر.
- تعبيرات الوجه: للتعبير عن الفرح والغضب.
- أصابع اليد: رفع الأصابع وخفضها.
- اللغات المختلفة: تُستخدم لنقل المعلومات.

## لسؤال الأول: ضع خطأ تحت الإجابة الصحيحة

- (1) رفع الإبهام إلى أعلى أو خفضه إلى أسفل نوع من أنواع
- (أ) الألوان (ب) الشفرات  
(ج) الموجات (د) الأضواء
- (2) الحيوانات يمكن أن تتواصل فيما بينها من خلال
- (أ) الأصوات والأضواء (ب) الكلام  
(ج) القراءة (د) الكتابة
- (3) يمكنك تحديد مدى ارتفاع صوت القطار عن طريق
- (أ) درجة الصوت (ب) نمط الصوت  
(ج) صدى الصوت (د) نمط ونوع الصوت
- (4) تستخدم الحيتان الحدباء الغناء من أجل
- (أ) التدفئة (ب) التخفي من الأعداء  
(ج) التكاثر والتغذية (د) اللهو مع الحيتان
- (5) اللغات المختلفة تعتبر من .....
- ( الشفرات - الأضواء )
- (6) الحيتان الحدباء تتواصل مع بعضها عن طريق حاسة
- ( السمع - البصر )
- (7) أي مما يلي لا يستخدم في إرسال المعلومات عن طريق الرمز أو النمط
- ( كتابة رسالة - ضوء البرق )
- (8) تستقبل الأعضاء الحسية كالأنف والأذن المعلومات من البيئة المحيطة وتحويلها إلى .....
- ( عناصر غذائية - إشارات عصبية )
- (9) إذا أردت التواصل مع أحد أصدقائك عن طريق حاسة البصر فإنك تستخدم.....
- (الأضواء - الأصوات - الروائح - الموسيقى)

## اختر الإجابة الصحيحة مما بين القوسين:

- (1) تتواصل الخنافس المضيئة باستخدام .....  
( الحرارة - الصوت - الضوء )
- (2) موسم التزاوج عند الحوت الأحدب يكون في فصل .....  
( الربيع - الصيف - الشتاء )
- (3) ترسل الأعضاء الحسية المعلومات إلى ..... فيقوم بتفسيرها  
( المخ - القلب - المعدة )
- (4) يستخدم الإنسان الشفرات لنقل .....  
( البضائع - المعلومات - الأدوات )
- (5) تستخدم الخنافس المضيئة شفرات ..... للتواصل .  
( ضوئية - صوتية - كلامية )
- (6) تغني الحيتان الحدباء من أجل .....  
( التسلية واللعب - التزاوج والتغذية - التخفي من الأعداء )
- (8) استخدم الإنسان قديما ..... للتواصل على مسافات كبيرة باستخدام البصر.  
( الهاتف - النار - الإنترنت )
- (9) يعلو صوت الحيتان في فصل .....  
( الشتاء - الصيف - الربيع )
- (10) كل نا يأتي من أمثلة الشفرات ماعدا .....  
( إشارات المرور - تعبيرات الوجه - درجة الحرارة )
- (11) تستطيع الحيوانات التواصل عن طريق .....  
( الكتابة - الأصوات والأضواء - الكلام )
- (12) تنشط الخفافش .....  
( ليلا - نهارا - ظهرا )
- (13) تملك الكلاب قدرة كبيرة على قراءة .....  
( الكتب - تعبيرات الوجه - الأحداث )

ضع علامة ( ✓ ) أو علامة ( X ) أمام الجمل الآتية :

- (1) تعيش الخنفساء المضيئة على أشجار المانجروف في تايلاند . (.....)
- (2) تغني الحيتان في موسم التزاوج صيفا وعند التغذية . (.....)
- (3) تمتلك الكلاب قدرة على قراءة تعبيرات وجوه البشر . (.....)
- (4) عندما تستخدم التلفزيون فإنك استخدمت جزء من نظام تواصل. (.....)
- (5) إشارات المرور تُعد من الشفرات. (.....)

أكمل الجمل الآتية بالكلمة المناسبة:

- (1) اللغات المختلفة تعبر عن ..... ( الشفرات - الأضواء )
- (2) تملو درجة صوت الحيتان في فصل ..... والمياه الباردة. ( الشتاء - الصيف )
- (3) تستخدم الخفافيش ..... في تحديد الموقع والمكان. ( الضوء - الصدى )

اكتب المفهوم العلمي ( المصطلح العلمي ):

- (1) نمط له معنى معين متفق عليه من المرسل والمتلقي. (.....)

صوب ما تحته خط :

- (1) موسم التزاوج عند الحيتان يكون في فصل الربيع . (.....)
- (2) تنشط الخفافيش نهارا . (.....)

بم تفسر؟ - اذكر السبب . - لماذا؟

- (1) تقوم الحيتان الحدباء بالغناء تحت الماء .

.....

- (2) ينتج ضوء ووميض من أجسام الخنافس المضيئة.

.....

## الوحدة الثانية: المفهوم الأول الحركة والتوقف

يحتاج أي جسم إلى قوة لتحريكه، لكي يتحرك جسم لا بد أن تتغير القوى المؤثرة فيه.  
الحركة: انتقال الجسم من مكان إلى مكان آخر.

### مقارنة بين حركة الشاحنات والطائرات:

تطير الطائرة النفاثة بسرعة أكبر من الشاحنة؛ لأن محرك الطائرة أقوى من محرك الشاحنة.



عند تزويد الشاحنة ( shock wave ) ب 3 محركات لطائرة وصلت لسرعتها ل 500 كم في الساعة .

ولكي تتوقف الشاحنة يتم تركيب 3 مظلات تفتح لمساعدتها على إبطاء السرعة .

يمكن تحريك الكرة بركلها ( دفعها ) بالقدم .

يمكن تحريك الدراجة بالضغط على الدواسات .

يمكن للهواء أن ينتج قوة تحرك الأجسام:

الرياح ( الهواء الشديد ) يعمل على تحريك أوراق الأشجار .

عند ربط طفاية حريق فوق عربة متوقفة، وتشغيل طفاية الحريق؛ فإن خروج الهواء من طفاية الحريق يحرك العربة نتيجة قوة الهواء .

الحركة: أي تغير في موضع (مكان) الجسم بالنسبة لنقطة ثابتة بدأت منها الحركة

الجسم الساكن ( المتوقف ) لا يتحرك من تلقاء نفسه ( ذاتيا ) وإنما يحتاج قوة تحركه .

هناك قوتان تؤثر في الجسم هما :

① قوة الدفع : مثل دفع الأرجوحة – دفع عربة الحديقة.

② قوة السحب : مثل سحب الحصان للعربة – سحب الحبل.

③ الجاذبية: قوة تسحب الجسم إلى أسفل.

القوة المتزنة وغير المتزنة :

في الصورة نلاحظ أن القوة غير متزنة؛ لأن القوى المؤثرة على طرفي الحبل غير متساوية، وهنا يتحرك الحبل في اتجاه القوة الأكبر.



أما إذا تساوى عدد الفريقين وتساوت قوتهم فإن القوة تكون متزنة ، ولا يتحرك الحبل.

## توقف الأجسام عن الحركة:

لا بد من وجود قوة لبدء أو إيقاف حركة الجسم، هذه القوة تكون (قوة الدفع أو قوة السحب) فعند رمي كرة فإنها تكون في حالة حركة باستخدام الدفع، وتتوقف الكرة بتأثير الجاذبية وأيضا بدفع الكرة باليد والتقاطها ( الإمساك بها ).



الجاذبية: قوة تسحب الجسم إلى أسفل.

تتحرك الأرض ولكن لا يمكن ملاحظة حركتها؛ لأن كل الأجسام حولنا تتحرك معا أثناء دوران كوكب الأرض.

## القوة:

تتحرك بعض الأجسام بسرعة بينما يتحرك البعض الآخر ببطء ، وتتحرك الأجسام بسبب قوة ( دفع أو سحب ) مما يؤدي إلى تغير موضعها ( مكانها ).

عندما تحمل حقيبة، فإن الحقيبة تقع تحت تأثير قوتين هما: قوة الجاذبية التي تجذب الحقيبة إلى أسفل، وقوة ذراعك الذي يرفع الحقيبة إلى أعلى.

أي جسم تؤثر عليه قوى مختلفة، إذا كانت هذه القوى متزنة لا يتحرك الجسم. الاحتكاك قوة تنشأ بين سطحي جسمين متلامسين، وتكون في اتجاه مضاد لحركة الجسم.

## توقف الحركة:

يتوقف الجسم عن الحركة عند وجود قوة مبدولة مساوية له في المقدار ومضاده له في الاتجاه، مثل توقف السيارة عند اصطدامها بجدار.

## السيارات المتحركة:

تختلف المسافة التي تقطعها السيارة المتحركة على حسب القوة المؤثرة فيها، وقوة احتكاك السيارة بالأرض تقلل من سرعتها وتؤدي إلى توقفها.



## الطاقة والحركة:

القوة: المؤثر الذي يغير الطاقة لتتمكن من بذل شغل.

عربة الحديدية

الطاقة: القدرة على بذل شغل أو إحداث تغيير.

الشغل: مقدار الطاقة اللازمة لتحريك جسم من خلال القوة المؤثرة فيه.

\* لتحريك أي جسم فإنه يحتاج إلى قوة سحب أو قوة دفع.

\*



لسؤال الأول: اختر الإجابة الصحيحة مما يلي

- (1) تحتاج الأجسام إلى قوة لتحريكها، وتتمثل هذه القوة في .....
- (أ) السحب فقط (ب) الدفع فقط  
(ج) السحب والدفع معا (د) الجاذبية الأرضية فقط
- (2) عندما يقف الصاروخ على منصة الإطلاق تكون القوة المؤثرة عليه .....
- (أ) متزنة (ب) غير متزنة  
(ج) تدفعه لأعلى (د) غير متساوية
- (3) عندما يتحرك الجسم إلى الأمام فإن التغير الحادث يكون في .....
- (أ) موضع الجسم (ب) كتلة الجسم  
(ج) حجم الجسم (د) الجاذبية الأرضية
- (4) القدرة على بذل شغل هي .....
- (أ) الطاقة (ب) القوة (ج) السحب (د) الدفع
- (5) كل مما يلي من أمثلة قوة السحب ماعدا .....
- (أ) فتح درج مكتب (ب) شد الحبل (ج) ركل الكرة (د) جر سيارة لعبة
- (6) القوة التي تسحب الأجسام إلى أسفل تجاه الأرض .....
- (أ) الجاذبية (ب) الدفع (ج) الاحتكاك (د) الرياح
- (7) أثناء لعبة شد الحبل إذا سحب كل فريق الحبل بقوة متساوية فإن القوى .....
- ( تكون متزنة - تكون غير متزنة )

لسؤال الثاني: اختر الإجابة الصحيحة مما يلي

(أ)	(ب)
1- الأكسجين	أ- ( ) عملية دفع الهواء داخل وخارج الجسم.
2- الخياشيم	ب- ( ) غاز ضروري لعملية التنفس
3- التنفس	ج- ( ) تكيف تركيبى وظيفته تشبه الرئتين

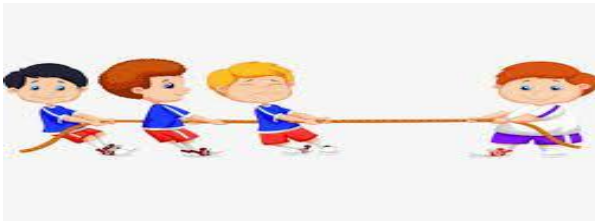
## ضع خطاً تحت الإجابة الصحيحة

- (1) يحتاج أي جسم إلى ..... من أجل تحريكه .  
( صوت - قوة - ضوء )
- (2) عند ترك جسم فإن قوة ..... تتسبب في سقوطه إلى أسفل .  
( الجاذبية - الدفع - السحب )
- (3) الجاذبية قوة تسحب الجسم إلى .....  
( أعلى - جهة اليمين - أسفل )
- (4) مقدار الطاقة اللازمة لتحريك جسم .....  
( الشغل - الطاقة - القوة )
- (5) كلما زادت القوة المؤثرة على الجسم تحرك مسافة .....  
( أقل - أكبر - أصغر )
- (6) القوة التي تؤثر على الشكل الموجودة في الصورة .....



- قوة دفع .
- قوة سحب .
- هما معا .

- (7) القوة الموجودة في الصورة في لعبة شد الحبل .....



- قوة متزنة .
- قوة غير متزنة .
- قوة دفع .

- (8) الكائن الحي الموجود بالصورة يتنفس عن طريق .....



- الرئتين .
- الخياشيم .
- القلب .

- (9) الصورة المقابلة لعضو في الجهاز العصبي هو .....



- المخ .
- الرئتين .
- المعدة .

ضع علامة ( ✓ ) أو علامة ( X ) أمام الجمل الآتية :

- (1) قوة الاحتكاك تزيد من سرعة الجسم . (.....)
- (2) عندما يجر الحصان العربة فإنها تمثل قوة دفع . (.....)
- (3) يتحرك الجسم إذا كانت القوة المؤثرة فيه غير متزنة . (.....)
- (4) كلما زادت القوة المؤثرة على الجسم تحرك مسافة أقل . (.....)
- (5) الشغل هو مقدار الطاقة اللازمة لتحريك جسم . (.....)
- (6) لا توجد قو جاذبية في الفضاء الخارجي لوجود الهواء . (.....)
- (7) تبطئ السيارة سرعتها نتيجة لوجود قوة السحب بين العجلة والطريق . (.....)

أكمل الجمل الآتية بالكلمة المناسبة

- (1) يحتاج أي جسم إلى ..... لتحريكه . ( قوة - ضوء )
- (2) القوة التي تؤثر على عربة الحديقة هي قوة ..... ( سحب - دفع )
- (3) الجاذبية قوة تسحب الجسم إلى ..... ( أسفل - أعلى )
- (4) القدرة على بذل شغل أو إحداث تغيير . ( الطاقة - السرعة )
- (5) القوة التي تسحب الجسم إلى أسفل هي قوة ..... ( الاحتكاك - الجاذبية )
- (6) عندما تؤثر قوة ..... على جسم ساكن فإنه يتحرك . ( متزنة - غير متزنة )

اكتب المفهوم العلمي ( المصطلح العلمي ) :

- (1) قوة تسحب الجسم إلى أسفل . (.....)
- (2) القدرة على بذل شغل أو إحداث تغيير . (.....)

صوب ما تحته خط :

- (1) القوة التي تؤثر على تحريك عربة الحديقة هي قوة سحب . (.....)
- (2) القوة المؤثرة على الصاروخ عند انطلاقه متزنة . (.....)

بم تفسر؟ - اذكر السبب . - لماذا؟

- (1) تتحرك الأرض ولكن لا يمكن ملاحظة حركتها .

## الطاقة والحركة

المفهوم الثاني:

يحتاج قطار الملاهي إلى كهرباء ومحركات لتحريك عربات القطار، ولكن أثناء هبوط القطار إلى أسفل لن يحتاج إلى كهرباء، إذ أن عربات القطار قد خزنت طاقة أثناء تحركها إلى أعلى، وأثناء تحرك القطار إلى أسفل تتحول الطاقة المخزنة إلى طاقة حركة.

اللعب والقراءة والرسم أنشطة تحتاج إلى طاقة لممارستها.

الطاقة : القدرة على بذل شغل.

الشغل: القوة التي تتسبب في حركة الجسم.

عند ركل (ضرب) الكرة فإن القوة التي تركل الكرة تتسبب في حركتها، يمكن تحول الطاقة من صورة إلى أخرى مثال :

( المصباح الكهربائي يحول الطاقة الكهربائية إلى طاقة ضوئية وحرارية )



طاقة الحركة وطاقة الوضع:

تنقسم الطاقة إلى نوعين:

- طاقة حركة: الطاقة التي يمتلكها الجسم بسبب حركته.

تظهر أثناء حركة الجسم، مثل حركة السيارة وحركة الأمواج واهتزاز المادة أثناء التسخين.

- طاقة وضع: الطاقة المخزنة داخل الجسم.

مثل:

- حمل كتاب فعند تركه تتحول طاقة الوضع إلى طاقة حركة .

- الكرة الموجودة أعلى تل عند تركها تتدحرج من أعلى التل .

- الطاقة الكيميائية الموجودة داخل البطاريات، وتظهر عند توصيل البطارية بأحد الأجهزة.

- الأجسام المرنة ( المطاطة ) عند شدها وتركها تتحول طاقة الوضع إلى حركة.

- يمتلك الزنبرك المضغوط طاقة وضع وتظهر عند تحرره فجأة.

- تمتلك كل الأشياء على طاقة وضع .

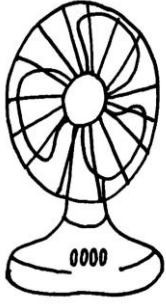
في حالة عدم وجود طاقة سيتوقف كل شيء على سطح الأرض.

بعض الأشياء يصعب رؤية حركتها مثل: حركة الضوء ، وحركة الكهرباء داخل سلك .



صور طاقة الحركة	صور طاقة الوضع
* حرارية - ضوئية	* جاذبية
* كهربية - صوتية	* كيميائية (بطارية)

## تحولات الطاقة :



- تتحول الطاقة من صورة إلى أخرى بسهولة .
- تتحول الطاقة الكهربائية إلى طاقة حركية في المروحة .
- تتحول الطاقة الكهربائية إلى طاقة حرارية في المكواة .

## صور الطاقة : ( طاقة وضع - طاقة حركة )

- توجد الطاقة في كل مكان حولنا وتخضع دائما للتغيير والتحول والانتقال من مكان إلى آخر



- فعند ركل ( ضرب ) الكرة تنتقل الطاقة من القدم إلى الكرة .
- في سيارة لعبة الأطفال تتحول طاقة الوضع إلى طاقة حركية عند ترك زنبرك اللعبة .

- في مصباح اليد (الكشاف) تتحول طاقة الوضع بالبطارية إلى طاقة ضوئية وحرارية.

- في فرن الغاز تتحول الطاقة الكيميائية المخزنة إلى طاقة حرارية لطهي الطعام.

- يحتوي الطعام على طاقة كيميائية مخزنة (وضع) يقوم الجهاز الهضمي بتخزينها.

- في السيارة تتحول الطاقة الكيميائية إلى طاقة حركة.



## تحول الطاقة في المحركات :

- تحتاج السيارات إلى البنزين الذي يحتوي على طاقة وضع كيميائية

- والتي تتحول إلى قوة بواسطة المحرك لتحريك السيارة .

- تحول السيارة البنزين إلى طاقة حركية ( ميكانيكية ) وصوتية وحرارية .

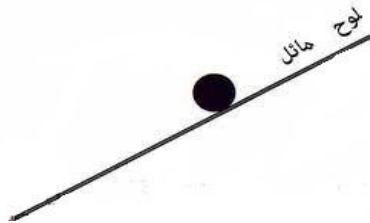
- عند احتراق البنزين تتحول طاقة الوضع الكيميائية إلى طاقة حركة تؤدي إلى تحريك السيارة .

- الطاقة لا تُفنى ( لا تنتهي ) ولا تستحدث من العدم، فالطاقة تتحول من صورة إلى أخرى.

- كل الأجسام تمتلك طاقة .

- الكرة الموجودة أعلى سطح مائل تمتلك طاقة وضع،

- وعندما تتحرك تتحول طاقة الوضع إلى طاقة حركية .



- عند التزلج (التزلق) على الجليد (الثلج) تتحول طاقة الوضع في أجسامنا إلى طاقة حركية

- تساعد مع العضلات على القفز والحركة، ثم تتحول طاقة الوضع بعد القفز إلى طاقة حركية

السؤال الأول: ضع خطا تحت الإجابة الصحيحة

(1) تعتبر الطاقة الكيميائية المخزنة في البطاريات صورة من صور الطاقة

(أ) طاقة الوضع (ب) الطاقة الحرارية

(ج) طاقة الحركة (د) الطاقة الصوتية

(2) الطاقة التي تكتسبها الكرة عند سقوطها من أعلى طاقة .....

(أ) وضع (ب) كيميائية

(ج) حركة (د) ضوئية

(3) عندما يدفع شخص سيارة للأمام، يبدأ جسمه في التعرق بشدة وذلك لأن

جسمه ..... طاقته المخزنة. ( يستهلك - يزيد )

السؤال الثاني: ضع علامة (✓) أو علامة (X) أمام الجمل الآتية

(1) عند هبوط قطار الملاهي السريع فإن طاقة حركته تزيد . ( )

(2) عند ركل الكرة بالقدم تنتج طاقة حركة. ( )

(3) عند تغير موضع الجسم بالنسبة لنقطة ثابتة فإن الجسم يتحرك. ( )

(4) تتحول طاقة الوضع الكيميائية في وقود السيارة إلى طاقة حركية. ( )

لسؤال الثالث: اختر الإجابة الصحيحة مما يلي

(أ)	(ب)
1- ثاني أكسيد الكربون	أ- ( ) عملية دفع الهواء داخل وخارج الجسم
2- الزفير	ب- ( ) غاز ينتج في عملية التنفس
3- البنزين	ج- ( ) مصدر الطاقة في السيارة

السؤال الرابع: أجب عن الأسئلة الآتية

(1) أي مما يلي أقل استهلاكاً للوقود؟ ( الشاحنة أم السيارة الصغيرة )

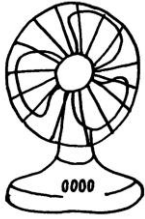
..... -

- أكمل:

- طاقة ..... هي الطاقة التي يمتلكها الجسم بسبب حركته.

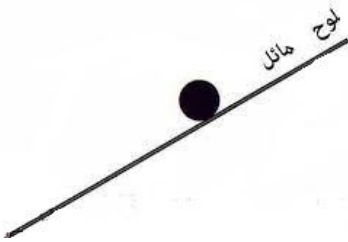
## اختر الإجابة الصحيحة مما بين القوسين:

- (1) لكي نُضيء المصابيح فإننا نحتاج إلى طاقة .....  
 ( صوتية - ضوئية - كهربية )
- (2) الطاقة المخزنة داخل الجسم تُسمى طاقة .....  
 ( وضع - حركية - كيميائية )
- (3) تأثير الجاذبية على الأجسام التي تتحرك يُسمى باسم .....  
 ( المرونة - طاقة وضع الجاذبية - الاحتكاك )
- (4) الطاقة الموجودة بداخل الجسم .....  
 ( نخفي - تتحول إلى صورة أخرى - يحتفظ بها الجسم إلى الأبد )
- (5) الطاقة المخزنة في الزنبرك المضغوط هي طاقة .....  
 ( وضع - حركية - كيميائية )
- (5) في الصورة المقابلة تتحول الطاقة الكهربائية إلى طاقة .....



- ضوئية .
- حرارية .
- حركية .

- (6) في الصورة المقابلة تتحول طاقة ..... إلى طاقة حركية.



- الوضع .
- الكهربائية .
- الحرارية .

- (7) المصباح الكهربائي يحول الطاقة الكهربائية إلى طاقة .....



- ضوئية فقط .
- حرارية فقط .
- ضوئية وحرارية .

- (8) كل العبارات الآتية تدل على طاقة الوضع ما عدا .....

- سيارة على قمة تل .
- كرة أعلى سطح مائل .
- شعاع ضوء يخرج من شمعة .
- زنبرك لعب الأطفال .

ضع علامة ( ✓ ) أو علامة ( X ) أمام الجمل الآتية :

- (1) الطاقة الحركية هي الطاقة المخزنة داخل الجسم . (.....)
- (2) الطاقة الموجودة أعلى سطح مائل تمتلك طاقة وضع . (.....)
- (3) يمكن تحويل الطاقة من صورة إلى أخرى . (.....)
- (4) عند ملء زنبك لعب الأطفال، فإننا نخزن طاقة حرارية. (.....)
- (5) السخان الكهربائي يحول الطاقة الكهربائية إلى طاقة حرارية. (.....)
- (6) تمتلك البطاريات طاقة كامنة تكون في صورة طاقة ميكانيكية مُخزنة. (.....)
- (7) في المروحة تتحول الطاقة الحركية إلى طاقة كهربائية. (.....)

أكمل الجمل الآتية بالكلمة المناسبة:

- (1) المصباح الكهربائي يحول الطاقة ..... إلى طاقة ضوئية وحرارية. (الكهربائية - الحرارية)
- (2) الطاقة المخزنة داخل زنبك لعب الأطفال تُسمى طاقة ..... . (حركة - وضع)
- (3) تمتلك الأجسام المتحركة طاقة ..... . (حركة - وضع)

اكتب المفهوم العلمي ( المصطلح العلمي ):

- (1) القدرة على بذل شغل . (.....)
- (2) طاقة تظهر أثناء حركة الجسم. (.....)
- (3) الطاقة المخزنة داخل الجسم . (.....)

صوب ما تحته خط:

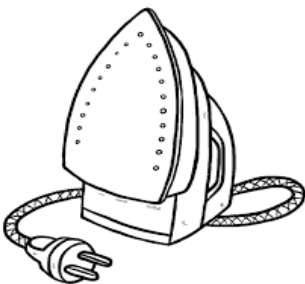
- (1) الكرة الموجودة أعلى سطح مائل تمتلك طاقة حركية. (.....)
- (2) تتحول الطاقة من صورة إلى أخرى بصعوبة. (.....)
- (3) المصباح يحول الطاقة الكهربائية إلى طاقة صوتية. (.....)

انظر إلى الصورة وأكمل:

تتحول الطاقة ..... إلى طاقة .....

ماذا يحدث إذا تم ...؟

تشغيل المصباح الكهربائي ؟







## المفهوم الثالث: الطاقة والتصادم

كرة الهدم كرة من الفولاذ (الحديد الصلب) تتأرجح (تتحرك) على كابل وتساعد العمال على تحطيم (هدم) المباني عندما تصطدم بها.

- عندما يصطدم جسمان فإن الجسم الأكبر في الكتلة ( الأثقل) يتسبب في حدوث ضرر كبير للجسم الأقل في الكتلة ( الأخف ).



- عندما يصطدم جسمان ( سيارتان ) فإن الطاقة تنتقل بين الجسمين، فعند ضرب كرة بالمضرب فإن الطاقة تنتقل من المضرب إلى الكرة، ويتغير وينعكس إتجاه الكرة.

- ينصح بوضع حزام الأمان لتجنب الإصابة أثناء التوقف المفاجئ للسيارة .



- الوسائد الهوائية من وسائل حماية السائق وتصنع من مادة (النايلون الخفيف) وتنتفخ تلقائياً (من نفسها) عن طريق (مستشعر الحركة) وتمتلئ بالغاز عند حدوث تصادم للسيارة، لتحمي السائق ويها ثقوب صغيرة تسمح لها بخروج الغاز لتتكمش مرة أخرى، وتتكمش الوسائد الهوائية بنفس سرعتها بعد انتفاخها.

- عندما يصطدم جسمان يحدث تبادل للطاقة وتحدث تحولات للطاقة .

## تأثير السرعة على التصادم:

- ① تعتمد طاقة الحركة التي يمتلكها الجسم على سرعته .
- ② كلما زادت سرعة الجسم ، زادت طاقة حركته. ( تُسمى علاقة طردية )
- ③ عندما يصطدم جسم بآخر ينقل إليه بعضاً من قوته .
- ④ قد تنتقل هذه الطاقة في صورة ( حرارة - ضوء - صوت )
- عند اصطدام الكرة بالمضرب فإنها تصدر ( تخرج ) صوتاً، ويتغير وينعكس اتجاه الكرة.
- ⑤ الأجسام المسرعة تسبب ضرراً أكبر عند التصادم؛ بسبب طاقتها الزائدة .
- ⑥ إذا زادت سرعة السيارة للضعف تزيد طاقة حركتها 4 أضعاف .
- الجسم الذي يمتلك طاقة حركة أكبر يسبب أضراراً أكبر للجسم الآخر .

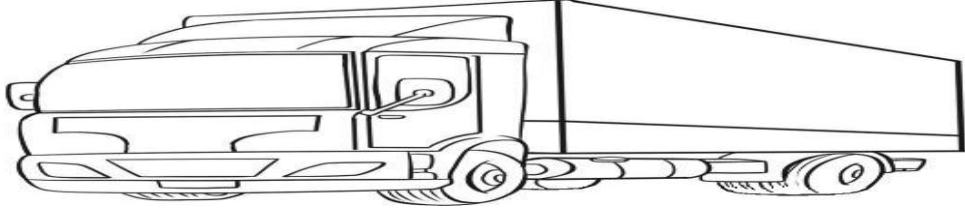


- لا ينصح بالقيادة السريعة ؛ لتجنب ( للابتعاد عن ) الحوادث .
- إذا حدث التصادم بين سيارتين في اتجاه معاكس يؤدي إلى أضرار كبيرة .
- عندما تصطدم سيارة بشخص فإنها سوف تصيبه بالضرر؛ لأنها أكبر في الكتلة وأسرع منه.
- التصادم: هو ارتطام (اصطدام) جسم بآخر.



## السرعة والتصادم :

الجسم يتحرك بسرعة بزيادة طاقة حركته ، فمثلا عند إلقاء (رمي) كرة بقوة أقل فإن الكرة تجري ببطء ، وعند إلقاء الكرة بقوة أكبر تزيد سرعتها .  
تؤثر القوة في سرعة الجسم وطاقة حركته .



- إذا تساوت كتلة جسمين فإن الجسم الأسرع هو الذي يمتلك طاقة أكبر.  
تأثير كتلة الجسم في التصادم :

- تؤثر كتلة الجسم في التصادم.

- كلما كانت المركبة ( السيارة ) كبيرة الكتلة زاد استهلاك الوقود، و زاد اكتساب طاقة الحركة، وإذا تضاعفت كتلة الجسم تضاعفت طاقتها الحركية، لهذا فإن المركبة الكبيرة تسبب أضرار هائلة عندما تصطدم بجسم آخر مقارنة بمركبة صغيرة الكتلة تسير بنفس السرعة.

- اختلاف الكتل بين الأجسام يؤدي إلى تغير كبير في نتائج التصادم بين الجسمين، فالجسم الأكبر في الكتلة يسبب أضرارا كبيرة في الجسم الأصغر.  
- إذا تضاعفت كتلة الجسم تضاعفت طاقته الحركية عند سرعة معينة.

## احتياطات السلامة عند التصادم :

عوامل الأمان في السيارات؛ لتقليل أضرار الحوادث :

① حزام الأمان . ② مساند الرأس . ③ أكياس الهواء .

- تُستخدم أحزمة الأمان لتثبيت الراكب في مكانه فلا يصطدم بعجلة القيادة أو بالزجاج الأمامي، وكذلك الوسائد الهوائية التي تنتفخ لحماية السائق عند الاصطدام.

السؤال الأول: اكتب المصطلح العلمي

(1) عملية يحدث خلالها اصطدام بين جسمين أو أكثر ويصاحبها نقل للطاقة.

(.....)

(2) أحد معدات السلامة التي تنتفخ فجأة أثناء التصادم؛ لحماية السائق.

(.....)

(3) كرة ثقيلة من الحديد تتدلى من سلك كبير وتستخدم لهدم أجزاء من المنازل.

(.....)

السؤال الثاني: ضع علامة (✓) أو علامة (X) أمام الجمل الآتية

(1) بعد تصادم السيارة، تنكمش الوسائد الهوائية بنفس سرعة انتفاخها. (.....)

(2) الأجسام ذات السرعة العالية أقل ضرراً من الأجسام البطيئة. (.....)

(3) يجب على السائق أن يقود بأسرع ما يمكن ليجنب الحوادث. (.....)

(4) إذا ضربت الكرة بالمبرب يحدث تصادم وانتقال للطاقة. (.....)

السؤال الثالث: أكمل

(1) نتيجة للتصادم بين الكرة والمبرب فإن اتجاه الكرة سوف .....

(2) في أثناء اصطدام السيارة، تنتفخ ..... بالغاز.

(3) كلما زاد ميل السطح ..... سرعة السيارة المتحركة عليه.

السؤال الرابع: اختر الإجابة الصحيحة مما يلي

(أ)	(ب)
1- الاحتكاك	أ- ( ) يحول الطاقة الكهربائية إلى طاقة ضوئية
2- البنزين	ب- ( ) مصدر الطاقة داخل السيارة.
3- الكيلومتر	ج- ( ) قوة تنشأ بين سطحي جسمين متلامسين
4- المصباح الكهربائي	د- ( ) وحدة قياس المسافات الطويلة

السؤال الخامس: اختر

(1) عند توقف السيارة فجأة، فإن الركاب تتحرك ..... ( للأمام - للخلف )

(2) عند تصادم الأجسام فإن ..... تنتقل بينهم. ( المسافة - الطاقة )

(3) الشاحنة الكبيرة تحتاج إلى محرك ..... الحجم. ( كبير - صغير )

اختر الإجابة الصحيحة مما يأتي:

- (1) كلما زادت سرعة الجسم ..... طاقة حركته.  
( زادت - قلت - تساوت مع )
- (2) عند حدوث تصادم بين جسمين فإن الطاقة .....  
( تفنى - تزيد - تنتقل )
- (3) إذا حدث التصادم بين سيارتين في اتجاه معاكس يؤدي إلى أضرار.....  
( كبيرة - قليلة - صغيرة )
- (4) كلما زادت كتلة الجسم ..... طاقة حركته.  
( زادت - قلت - تساوت مع )
- (5) عندما تكون كتلة السيارة صغيرة .....  
- تزيد الأضرار عند الاصطدام . - تزيد فرصة اصطدامها بالسيارات.  
- تقل الأضرار عند الاصطدام . - لا يحدث اصطدام لها .
- (6) كلما زادت سرعة الجسم .....  
- زادت طاقة حركته . - لا تتغير طاقة حركتها .  
- قلت طاقة حركتها . - لا تتأثر طاقة حركتها .
- (7) عند تصادم سيارتين كتلة أحدهما أكبر من الثانية، فإن الضرر الأكبر يصيب..  
- السيارة الأكبر في الكتلة . - لا يحدث ضرر لأي سيارة منهما .  
- السيارة الأقل في الكتلة . - يتساوى الضرر في السيارتين .

ضع علامة ( ✓ ) أو علامة ( X ) أمام الجمل الآتية :

- (1) يعمل مستشعر الحركة على بداية انتفاخ الوسادة الهوائية. (.....)
- (2) عندما يصطدم جسم بآخر ينتقل إليه بعضا من قوته. (.....)
- (3) كلما زادت سرعة الجسم زادت طاقة حركته . (.....)
- (4) الأجسام المسرعة تسبب ضررا أكبر عند التصادم. (.....)
- (5) لا تؤثر كتلة الأجسام في طاقة حركتها . (.....)
- (6) عندما تقل سرعة السيارة تقل طاقة حركتها . (.....)

أكمل الجمل الآتية بالكلمة المناسبة:

- (1) عندما يصطدم جسمان يحدث بينهما ..... للطاقة. ( انتقال - تراجع )  
 (2) السيارة صغيرة الكتلة يحدث لها أضرار..... عندما تصطدم بسيارة أكبر منها في الكتلة . ( أكبر - أقل )  
 (3) تعتمد طاقة الحركة التي يمتلكها الجسم على .....  
 ( سرعته - لونه )

يم تفسر : اذكر السبب : لماذا : ( اكتب تفسيراً علمياً )

(1) لا ينصح بالقيادة السريعة .

(2) ينصح باستخدام حزام الأمان عند قيادة السيارة .

صل من (أ) ما يناسبه من (ب)

- (1) من عوامل الأمان في السيارة . - زادت طاقة حركته . ( )  
 (2) لا ينصح بالقيادة السريعة . - حزام الأمان . ( )  
 (3) يستخدم العمال كرة الهدم . - لتجنب الحوادث . ( )  
 (4) كلما زادت سرعة الجسم . - لهدم المباني القديمة . ( )

ماذا يحدث إذا...؟

- زادت سرعة الجسم المتحرك؟ -

أجب عن السؤال :

حدث تصادم بين سيارة ودراجة، أي منهما يحدث له الضرر الأكبر؟ ولماذا؟

أكمل :

- كرة الهدم هي كرة ..... ثقيلة تتأرجح على كابل تُستخدم لهدم البيوت.

السؤال الأول: اختر الإجابة الصحيحة مما يلي

- (1) في المروحة تتحول الطاقة الكهربائية إلى .....
- (أ) طاقة حرارية  
(ب) طاقة حركية  
(ج) طاقة ضوئية  
(د) طاقة مغناطيسية

لسؤال الثاني: اكتب المصطلح العلمي

- (1) أحد معدات السلامة وتستخدم لمنع اندفاع ركاب السيارة للأمام عند التوقف.  
(.....)

لسؤال الثالث: ضع علامة (✓) أو علامة (X) أمام الجمل الآتية

- (1) في المروحة تتحول الطاقة الحركية إلى طاقة كهربائية. ( )
- (2) وزن السيارة يؤثر على سرعتها. ( )
- (3) الطاقة لا يمكن أن تحولها من صورة إلى صورة أخرى. ( )
- (4) كلما زادت سرعة السيارة، قلت كمية الوقود المستخدم. ( )

السؤال الرابع: اختر الإجابة الصحيحة مما يلي

(أ)	(ب)
1- الحركة	أ- ( ) القدرة على بذل شغل.
2- الشغل	ب- ( ) تغير موضع جسم بالنسبة لنقطة ثابتة.
3- الطاقة	ج- ( ) القوة التي تسببت في حركة الجسم.
4- فرن الغاز	د- ( ) تتحول الطاقة الكهربائية إلى طاقة حركية.
	هـ- ( ) تتحول الطاقة الكيميائية إلى طاقة حرارية.

السؤال الخامس: أجب عن الأسئلة الآتية

- (1) أي مما يلي أقل استهلاكاً للوقود؟ ( الشاحنة أم السيارة الصغيرة )

- (2) عندما تقل كتلة الجسم المتحرك، فإن طاقته الحركية ..... (أكمل).

اختر الإجابة الصحيحة مما يأتي:

- (1) كلما زادت سرعة الجسم ..... طاقة حركته.  
( زادت - قلت - تساوت مع )
- (2) عند حدوث تصادم بين جسمين فإن الطاقة .....  
( تفتى - تزيد - تتحول )
- (3) إذا زادت سرعة السيارة للضعف تزيد طاقة حركتها ..... أضعاف.  
( 3 - 4 - 5 )
- (4) إذا حدث التصادم بين سيارتين في اتجاه معاكس يؤدي إلى أضرار.....  
( كبيرة - قليلة - صغيرة )
- (5) كلما زادت كتلة الجسم ..... طاقة حركته.  
( زادت - قلت - تساوت مع )
- (6) من عوامل الأمان في السيارة .....  
- لون السيارة . - شكل السيارة  
- زجاج السيارة . - حزام الأمان .
- (7) عندما تكون كتلة السيارة صغيرة .....  
- تزيد الأضرار عند الاصطدام . - تزيد فرصة اصطدامها بالسيارات.  
- تقل الأضرار عند الاصطدام . - لا يحدث اصطدام لها .
- (8) كلما زادت سرعة الجسم .....  
- زادت طاقة حركته. - لا تتغير طاقة حركتها .  
- قلت طاقة حركتها . - لا تتأثر طاقة حركتها .
- (9) عند تصادم سيارتين كتلة أحدهما أكبر من الثانية، فإن الضرر الأكبر يصيب.....  
- السيارة الأكبر في الكتلة . - لا يحدث ضرر لأي سيارة منهما .  
- السيارة الأقل في الكتلة . - يتساوى الضرر في السيارتين .
- (10) من وسائل حماية الركاب عند تصادم السيارات .....  
- حزام الأمان . - مساند الرأس .  
- الوسائد الهوائية . - جميع ما سبق .



## ضع علامة ( ✓ ) أو علامة ( X ) أمام الجمل الآتية :

- (1) يساعد حزام الأمان على تأمين الراكب عند الحوادث. (.....)
- (2) عندما يصطدم جسم بآخر ينقل إليه بعضا من قوته. (.....)
- (3) الطاقة يمكن أن تفنى وتستحدث من العدم . (.....)
- (4) كلما زادت سرعة الجسم زادت طاقة حركته . (.....)
- (5) الأجسام المسرعة تسبب ضررا أكبر عند التصادم. (.....)
- (6) لا تؤثر كتلة الأجسام في طاقة حركتها . (.....)
- (7) عندما تقل سرعة السيارة تقل طاقة حركتها . (.....)
- (8) وسائل الأمان في السيارة تقلل من الأضرار الناتجة عن التصادم. (.....)

## أكمل الجمل الآتية بالكلمة المناسبة:

- (1) عندما يصطدم جسمان يحدث بينهما ..... للطاقة .
- (2) الطاقة لا تفنى ولا تستحدث من .....
- (3) السيارة صغيرة الكتلة يحدث لها أضرار ..... عندما تصطدم بسيارة أكبر منها في الكتلة .
- (4) تعتمد طاقة الحركة التي يمتلكها الجسم على .....
- (5) كلما زادت كتلة السيارة زاد استهلاكها لـ .....

## بم تفسر : اذكر السبب : لماذا : ( اكتب تفسيرا علميا )

(1) لا ينصح بالقيادة السريعة .

(2) اذكر بعض معدات السلامة في السيارة.

## صل من (أ) ما يناسبه من (ب)

- (1) من عوامل الأمان في السيارة . - زادت طاقة حركته . ( )
- (2) لا ينصح بالقيادة السريعة . - حزام الأمان . ( )
- (3) يستخدم العمال كرة الهدم . - لتجنب الحوادث . ( )
- (4) كلما زادت سرعة الجسم . - لهدم المباني القديمة . ( )

### ماذا يحدث إذا :

- زادت سرعة الجسم المتحرك ؟

.....

### صوب ما تحته خط:

- (1) شكل السيارة من وسائل الحماية بها عند الاصطدام . (.....)
- (2) عندما تزداد كتلة السيارة تقل طاقة حركتها . (.....)
- (3) عندما تزيد كتلة السيارة يقل استهلاكها للوقود . (.....)

### اختر الإجابة الصحيحة:

- الوسائد الهوائية تساعد على.....
- (أ) خفض سرعة حركة الشخص للأمام . (ب) زيادة سرعة حركة الشخص للأمام
- (ج) خفض سرعة الشخص للخلف . (د) زيادة سرعة حركة الشخص للخلف

### أجب عن السؤال :

حدث تصادم بين سيارة ودراجة، أي منهما يحدث له الضرر الأكبر؟ ولماذا؟

.....

.....

## السرعة

- تُقاس سرعة الأجسام بوحدات ( كيلو متر في الساعة ) أو ( متر في الثانية )

( كم / س ) أو ( م / ث )

- ولابد من معرفة (1) المسافة المقطوعة . (2) الزمن المستغرق .

اختلاف سرعة الأجسام من حولنا:

- تختلف سرعة الأجسام المتحركة عن بعضها البعض .

مبادئ السرعة:

- السرعة مقدار يقيس المسافة التي يقطعها الجسم خلال وحدة الزمن .

$$\text{السرعة} = \frac{\text{المسافة}}{\text{الزمن}}$$

- للمقارنة بين سرعة جسمين نعرف المسافة التي قطعها كل جسم والفترة الزمنية .

تعريف السرعة:

- هي المسافة التي يقطعها الجسم خلال وحدة من الزمن .

وحدات قياس السرعة - متر لكل ثانية م / ث

- كيلو متر لكل ساعة كم / ساعة

حساب سرعة الجسم: ( سرعة السيارة = المسافة ÷ الزمن )

- تُحسب سرعة الجسم بقسمة المسافة على الزمن . مثال:

① قطعت سيارة مسافة 600 كم في 6 ساعات . احسب متوسط السرعة .

$$\text{السرعة} = \frac{\text{المسافة}}{\text{الزمن}} = \frac{600}{6} = \text{السرعة} = 100 \text{ كم / س}$$

② سيارتان الأولى تسير سيارة بسرعة 200 كم في 4 ساعات ، والثانية بسرعة

300 كم في 5 ساعات ، ما سرعة كل سيارة ؟ وأيها أسرع ؟

سرعة السيارة الأولى = المسافة ÷ الزمن = 200 ÷ 4 = 50 كم / س

سرعة السيارة الثانية = المسافة ÷ الزمن = 300 ÷ 5 = 60 كم / س

إذا ( السيارة الثانية أسرع )

تغيير السرعة:

- عندما تقود سيارة فإن السيارة يمكن أن تسرع أو تبطئ أو تتوقف.
  - إذا أردت زيادة سرعة الجسم فلا بد من زيادة طاقة حركته.
  - عندما يريد السائق زيادة سرعة السيارة فإنه يضغط على دواسة البنزين لتزويد المحرك بالوقود وتحويل المزيد من طاقة الوضع إلى طاقة حركية، لتوفير القوة التي تدير العجلات فتزيد سرعة السيارة.
  - إذا أراد السائق إيقاف السيارة فإنه يقول باستخدام الفرامل لزيادة الاحتكاك بين الفرامل والعجلات والطريق فتقل السرعة وتتوقف السيارة.
- العلاقة بين السرعة والمسافة:

- الجسم الذي يقطع مسافة أكبر في نفس الزمن تكون سرعته أكبر.
  - الجسم الذي يقطع مسافة أقل في نفس الزمن تكون سرعته أقل.
- تأثير السرعة على التصادم:

- كلما زادت سرعة الجسم زادت طاقة حركته (علاقة طردية).
  - عندما يصطدم جسم بآخر تنتقل إليه بعضاً من طاقته.
  - الأجسام السريعة تسبب ضرراً أكبر عند التصادم.
  - إذا كانت السيارتان في اتجاهين مختلفين فإن الضرر يكون كبيراً.
- تأثير الكتلة على التصادم:

- الشاحنات الكبيرة تُسبب أضراراً كبيرة عند التصادم.
  - الشاحنات التي لها كتلة كبيرة تكون سرعتها كبيرة.
- تذكر أن : يسير الجسم بشكل أسرع على السطح المائل .

تحولات الطاقة أثناء الاصطدام :

- تتحول الطاقة وتتغير عند اصطدام جسمين .
- ويعتمد مقدار الطاقة على - طاقة حركة الجسم .
- اتجاه حركة الجسم .
- الطاقة لا تفنى عند حدوث تصادم .



انظر إلى ( بندول نيوتن )

اختر الإجابة الصحيحة مما يأتي:

- (1) لكل نعرف سرعة أي جسم يجب تحديد .....  
( الزمن فقط - المسافة فقط - الزمن والمسافة معا )
- (2) يسير الجسم بشكل أسرع على السطح .....  
( المائل - المستقيم - المتعرج )
- (3) عندما يضغط السائق على الفرامل فإن السيارة .....  
( تسرع - تحترق - تتوقف )
- (4) سرعة الجسم = المسافة ÷ .....  
( القوة - الزمن - المتر )
- (5) تتوقف السيارة عندما يضغط السائق على .....  
( الفرامل - دواسة البنزين - العجلات )
- (6) من وسائل الأمان داخل السيارات .....  
( حزام الأمان - دواسة البنزين - عجلات السيارة )

اختر الإجابة الصحيحة مما يأتي:

- (1) عندما يصطدم جسمان يتم تبادل ..... (الطاقة - الحرارة)
- (2) إذا زادت كتلة المركبات ..... استهلاكها للوقود. ( زاد - قل )
- (3) كلما زادت سرعة الأجسام المتصادمة ..... الأضرار. (زادت - قلت )
- (4) تحتاج الشاحنات الكبيرة إلى محرك ..... ( كبير - صغير )
- (5) الطاقة الحركية لا تتأثر بـ ..... السيارة. ( سرعة - لون )

ضع علامة ( ✓ ) أو علامة ( X ) أمام الجمل الآتية :

- (1) تُقاس السرعة بوحدة كم / س أو م / ث. (.....)
- (2) لحساب السرعة يجب معرفة المسافة والزمن. (.....)
- (3) الأجسام السريعة والأجسام البطيئة لها نفس الطاقة. (.....)
- (4) العلاقة بين السرعة والطاقة علاقة عكسية. (.....)
- (5) لا تؤثر كتلة الجسم في الحركة أو السرعة. (.....)

أكمل الجمل الآتية بالكلمة المناسبة:

- (1) ..... = المسافة ÷ الزمن
- (2) عندما يريد السائق زيادة السرعة فإنه يضغط على .....
- (3) عندما يريد السائق إيقاف السيارة فإنه يضغط على .....
- (4) الجسم الذي يقطع مسافة أكبر في نفس الزمن تكون سرعته .....
- (5) الشاحنات الكبيرة تُسبب أضرارًا ..... عند التصادم.

أوجد الناتج:

- (1) قطعت سيارة مسافة 500 كم في 5 ساعات . احسب متوسط السرعة .  
- سرعة السيارة = .....
- (2) يسير باسم بسرعة 30 متر في 6 ثواني ويسير فادي بسرعة 24 متر في 4 ثواني ، ما سرعة كل من باسم و فادي؟ وأيها أسرع؟  
- سرعة باسم = .....  
- سرعة فادي = .....

ماذا يحدث إذا؟

- ضغط السائق على فرامل السيارة ؟

.....

صوب ما تحته خط:

- (1) تنتقل المادة بين الأجسام عندما تتصادم. (.....)
- (2) يقل استهلاك الوقود في الشاحنات كبيرة الكتلة. (.....)
- (3) تسبب المركبات ذات الكتلة الكبيرة في أضرار أقل عند التصادم. (.....)

امتحان علوم 2024  
الصف الرابع (نصف العام)  
الزمن: ساعة ونصف

(امتحان 1)

محافظة  
إدارة  
مدرسة

السؤال الأول: (أ) اختر الإجابة الصحيحة مما يأتي:

1- الخفافيش حيوانات .....

(أ) ليلية (ب) صباحية (ج) ضارة (د) لا تطير

2- من التكيفات السلوكية التي تساعد الحيوان على حماية نفسه من الأعداء

(أ) التخفي (ب) الانقراض (ج) الهجرة (د) التكاثر

3- أنبوب يساعد على دفع الطعام إلى المعدة يُسمى .....

(أ) القلب (ب) القصبة الهوائية (ج) المرئ (د) العين

4- في المروحة تتحول الطاقة الكهربائية إلى .....

(أ) طاقة حرارية (ب) طاقة حركية (ج) طاقة ضوئية (د) طاقة مغناطيسية

(ب) ما أهمية وجود كثير من الأشواك على أوراق شجرة السنط المظلي؟

السؤال الثاني: (أ) ضع علامة (✓) أو علامة (X) أمام الجمل الآتية

1- تنقل الأعصاب المعلومات من الحواس إلى المخ. ( )

2- يمتلك الإنسان البساط الشفاف مما يساعده على الرؤية ليلاً. ( )

3- تغني الحيتان في موسم التزاوج صيفا وعند التغذية. ( )

4- عند هبوط قطار الملاهي السريع فإن طاقة حركته تزيد. ( )

(ب) اكتب المصطلح العلمي:

- القدرة على بذل شغل أو إحداث تغيير. (.....)

السؤال الثالث: أكمل الجمل الآتية بكلمة مناسبة:

1- السحالي لها حراشيف ملونة تساعدها على .....

2- تنام الخفافيش ورأسها إلى .....

3- ( الفم - المرئ - المعدة ) من أعضاء الجهاز .....

4- تتنفس الأسماك الأكسجين من الماء عن طريق .....

(ب) استبعد الكلمة المختلفة: ( الفم - الرئتين - المريء - المعدة )

الكلمة المختلفة هي .....

محافظة

امتحان علوم 2024

الصف الرابع (نصف العام)

(امتحان 2 )

إدارة

الزمن: ساعة ونصف

مدرسة

السؤال الأول: (أ) اختر الإجابة الصحيحة مما يأتي:

- 1- يُغطى جسم التعلب القطبي بـ  
(أ) وبر كثيف (ب) جلد ثقيل (ج) فراء كثيف (د) ريش كثير
- 2- من التكيفات السلوكية التي تساعد الحيوان على حماية نفسه من الأعداء.....  
(أ) التخفي (ب) الانقراض (ج) الهجرة (د) التكاثر
- 3- القدرة على لف الرأس في جميع الاتجاهات تتميز بها.....  
(أ) الثعابين (ب) اليربوع (ج) الدلافين (د) البومة
- 4- للتواصل عن طريق حاسة البصر نحتاج.....  
(أ) إصدار صوت (ب) توفر ضوء (ج) سماع موسيقى (د) لمس الأشياء  
(ب) تمتلك الأرانب أقداما خلفية طويلة قوية تساعد على القفز والهروب عند  
الخطر. حدد نوع هذا التكيف.

السؤال الثاني: (أ) ضع علامة (✓) أو علامة (X) أمام الجمل الآتية

- 1- تمتلك حيوانات المناطق الباردة آذانا طويلة؛ للحفاظ على حرارة جسمها. ( )
- 2- عند الجري وبذل المجهود تقل عدد مرات التنفس. ( )
- 3- الطاقة لا يمكن أن تحولها من صورة إلى صورة أخرى. ( )
- 4- الخشب من الأجسام الشفافة التي تسمح بمرور الضوء خلال. ( )

(ب) اكتب المصطلح العلمي:

- عملية دخول وخروج الهواء من الرئتين . (.....)

السؤال الثالث: أكمل الجمل الآتية بكلمة مناسبة:

- 1- الطاقة لا تفنى ولا تستحدث من .....
- 2- في أثناء اصطدام السيارة، تنتفخ .....
- 3- تستخدم الخفافيش ..... في تحديد الموقع والمكان.
- 4- تربط ..... الأعضاء الحسية بالمخ وتحمل الرسائل بينهما.

(ب) استبعد الكلمة المختلفة: ( السمع - البصر - الشم - القلب )

الكلمة المختلفة هي .....



محافظة

امتحان علوم 2024

إدارة

الصف الرابع (نصف العام)

(امتحان 3 )

مدرسة

الزمن: ساعة ونصف

السؤال الأول: (أ) اختر الإجابة الصحيحة مما يأتي:

1- ..... تلهث لخفض درجة حرارة أجسامها.

(أ) الحيتان (ب) الأسود (ج) الثعالب (د) الخفافيش

2- الحاسة التي تستخدمها للتعرف على رائحة عطر ما .....

(أ) التذوق (ب) البصر (ج) الشم (د) السمع

3- يوجد البساط الشفاف في كل مما يلي ما عدا.....

(أ) الحصان (ب) القطة (ج) الإنسان (د) الكلب

4- عندما يقف الصاروخ على منصة الإطلاق تكون القوة المؤثرة عليه:

(أ) متزنة (ب) تدفعه لأعلى (ج) غير متزنة (د) غير متساوية

(ب) اكتب سبباً: لا تستطيع الخفافيش الرؤية في الظلام ولكنها تصطاد فرائسها ليلاً.

السؤال الثاني: (أ) ضع علامة (✓) أو علامة (X) أمام الجمل الآتية

1- النباتات لديها نوعان من التكيف (تركيبى و سلوكى). ( )

2- الجسم الشفاف لا يسمح بمرور الضوء من خلاله. ( )

3- تغني الحيتان في موسم التزاوج صيفا وعند التغذية. ( )

4- يعتمد النمل على حاسة الشم للتواصل مع أفراد النمل الأخرى. ( )

(ب) اكتب المصطلح العلمي:

- القدرة على بذل شغل أو إحداث تغيير . (.....)

السؤال الثالث: أكمل الجمل الآتية بكلمة مناسبة:

1- كلما زادت كتلة السيارة زاد استهلاكها لـ .....

2- في المروحة الكهربائية تتحول الطاقة الكهربائية إلى طاقة .....

3- تستخدم الحيتان الحدياء الغناء من أجل .....

4- تتنفس الأسماك الأكسجين من الماء عن طريق .....

(ب) استبعد الكلمة المختلفة: ( الأنف - الرئتين - القلب - الحلق ) .

الكلمة المختلفة هي .....

محافظة

امتحان علوم 2024

الصف الرابع (نصف العام)

(امتحان 4 )

إدارة

الزمن: ساعة ونصف

مدرسة

السؤال الأول: (أ) اختر الإجابة الصحيحة مما يأتي:

- 1- الحيوانات التي تعيش في بيئة حارة آذانها..... للتخلص من الحرارة الزائدة.  
(أ) صغيرة (ب) قصيرة (ج) طويلة (د) حادة
- 2- عندما تحدد مذاق حلو أو مر، فإنك قد قمت باستخدام.....  
(أ) اللسان (ب) العين (ج) الأذن (د) الأنف
- 3- رفع الإبهام إلى أعلى أو خفضه إلى أسفل نوع من أنواع.....  
(أ) الألوان (ب) الشفرت (ج) الموجات (د) الأضواء
- 4- يمكنك تحديد مدى ارتفاع صوت القطار عن طريق.....  
(أ) درجة الصوت (ب) نمط الصوت (ج) صدى الصوت (د) نوع الصوت  
(ب) اذكر السبب: تقوم الحيتان الحدياء بالغناء تحت الماء .

السؤال الثاني: (أ) ضع علامة ( ✓ ) أو علامة ( X ) أمام الجمل الآتية

- 1- يمر الطعام خلال الأمعاء الغليظة قبل وصوله إلى الأمعاء الدقيقة. ( )
- 2- تمتلك الكلاب قدرة على قراءة تعبيرات وجوه البشر . ( )
- 3- بعد تصادم السيارة، تنكمش الوسائد الهوائية بنفس سرعة انتفاخها. ( )
- 4- السخان الكهربائي يحول الطاقة الكهربائية إلى طاقة حرارية. ( )

(ب) اكتب المصطلح العلمي:

- القدرة على بذل شغل أو إحداث تغيير . (.....)

السؤال الثالث: أكمل الجمل الآتية بكلمة مناسبة:

- 1- عند توقف السيارة فجأة، فإن الركاب تتحرك جهة.....
  - 2- موسم التزاوج عند الحيتان يكون في فصل.....
  - 3- الضوء صورة من صور.....
  - 4- تنتقل الأعصاب المعلومات من الحواس إلى.....
- (ب) استبعد الكلمة المختلفة: ( الفم - الرئتين - المريء - المعدة )  
الكلمة المختلفة هي .....

محافظة

امتحان علوم 2024

إدارة

الصف الرابع (نصف العام)

(امتحان 5 )

مدرسة

الزمن: ساعة ونصف

(من نماذج الوزارة)

السؤال الأول: (أ) اختر الإجابة الصحيحة مما يأتي:

- 1- عندما تقف حرياء النمر على أوراق الشجرة فإن لون حراشيفها يتغير إلى اللون  
(أ) الأبيض (ب) الأخضر (ج) الأزرق (د) الأسود
  - 2- جميع الكائنات الحية التالية لديها بسط شفاف ماعدا .....  
(أ) الثعبان (ب) القط السماك (ج) الكلب (د) الحصان
  - 3- عندما يكون الجسم في حالة حركة فإنه يغير من .....  
(أ) لونه (ب) شكله (ج) حجمه (د) موضعه
  - 4- سرعة السيارة التي تقطع 200 متر في ثانيتين هي ..... م / ث .  
(أ) 20 (ب) 40 (ج) 100 (د) 200
- (ب) ماذا يحدث إذا: حاول أحد الحيوانات أكل أوراق شجرة السنط المظلي.

السؤال الثاني: (أ) ضع علامة (✓) أو علامة (X) أمام الجمل الآتية

- 1- آذان الثعلب القطبي أطول من آذان ثعلب الفنك. ( )
- 2- تتميز الحيوانات الليلية بأعين أكبر من الإنسان. ( )
- 3- الطاقة هي القدرة على بذل شغل. ( )
- 4- أي جسم متحرك لديه طاقة تُسمى طاقة حركية. ( )

(ب) اكتب المصطلح العلمي:

- الجسم الذي يسمح بمرور الضوء من خلاله. (.....)
- السؤال الثالث: أكمل الجمل الآتية بكلمة مناسبة:

- 1- يملك الدولفين حاسة ..... فائقة.
  - 2- تتواصل الخنافس المضيئة مع بعضها عن طريق إطلاق .....
  - 3- صورة الطاقة التي يمكن رؤيتها هي الطاقة .....
  - 4- تمتص الوسائد الهوائية ..... من السيارة أثناء التصادم.
- (ب) استبعد الكلمة المختلفة:

(البطريق / الدب القطبي / الثعبان / الثعلب القطبي )

الكلمة المختلفة هي .....

محافظة

امتحان علوم 2024

الصف الرابع (نصف العام)

(امتحان 6 )

إدارة

الزمن: ساعة ونصف

(من نماذج الوزارة)

مدرسة

السؤال الأول: (أ) اختر الإجابة الصحيحة مما يأتي:

- 1- فراء ثعلب الفنك يحميه من .....  
 (أ) الرياح (ب) الأمطار (ج) الطقس الحار (د) الطقس البارد
- 2- أي من الحيوانات التالية يستطيع تحريك رأسه في جميع الاتجاهات؟  
 (أ) السحالي (ب) البوم (ج) القطط (د) الثعابين
- 3- القراءة والكتابة من الوسائل الشائعة للتواصل بين .....  
 (أ) البشر (ب) الحيوانات (ج) الطيور (د) النباتات
- 4- عندما تقوم بتحريك شيء تجاهك، فإن هذا يمثل .....  
 (أ) قوة دفع (ب) طاقة ضوئية (ج) قوة سحب (د) طاقة صوتية  
 (ب) فسر: تستطيع البوم الصيد ليلاً .

السؤال الثاني: (أ) ضع علامة ( ✓ ) أو علامة ( X ) أمام الجمل الآتية

- 1- تعيش كل أنواع سمك القرش في المياه العذبة. ( )
- 2- حاسة السمع عند الدلافين أقوى من حاسة السمع عند البشر. ( )
- 3- يقاوم الهواء حركة السيارة. ( )
- 4- حزام الأمان إحدى وسائل الأمان في السيارات. ( )
- (ب) ماذا يحدث لو أرادت الخنفساء المضيفة جذب الجنس الآخر للتكاثر.

السؤال الثالث: أكمل الجمل الآتية بكلمة مناسبة:

- 1- يعتبر دفاع الحرياء عن نفسها بنفخ جسمها بالهواء تكيف تركيبى.....
- 2- تتنفس الأسماك غاز ..... الذائب في الماء.
- 3- إذا قلت كتلة جسم ما، فإن طاقة حركته .....
- 4- عندما تصطدم الأجسام بعضها ببعض، تنتقل ..... بينها.
- (ب) استبعد الكلمة المختلفة:

( الطاقة الصوتية / الطاقة الضوئية / الطاقة الحرارية / الطاقة الكيميائية )

الكلمة المختلفة هي .....